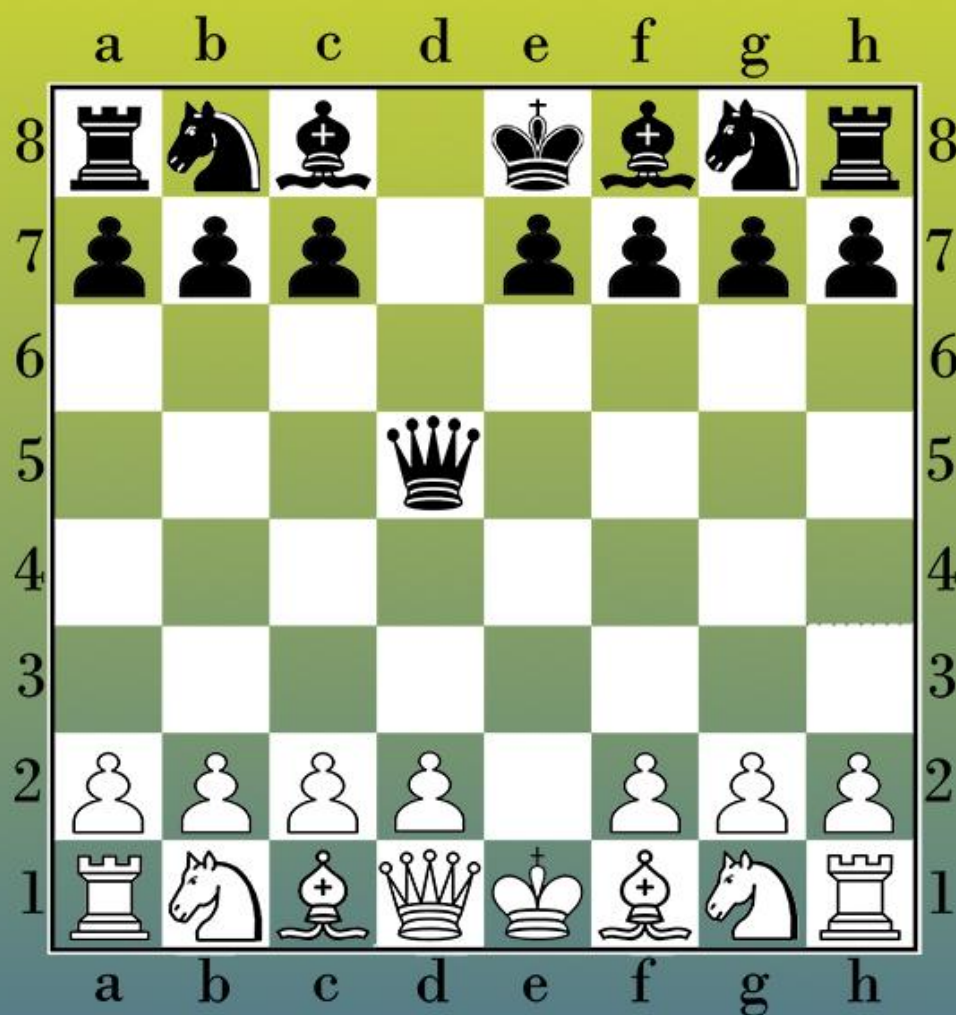


EDAMI



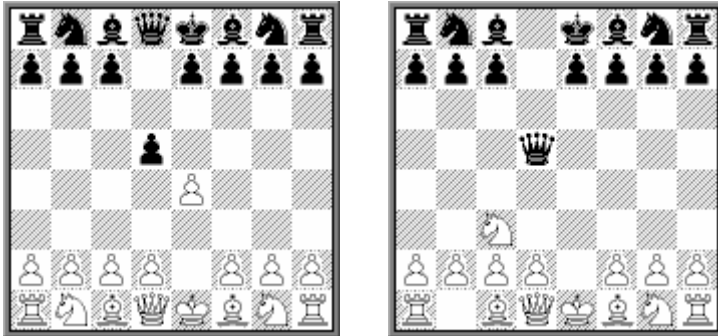
DEFENSA ESCANDINAVA

Variante 2...Dxd5

Marzo 2004

LA DEFENSA ESCANDINAVA 2... Dxd5

Presentación:



Durante años, la Defensa Escandinava se consideró una defensa relativamente pobre, inferior, de esas que condenan a las negras a sufrir por un largo tiempo. Si examinamos las jugadas 1.e4 d5 2.exd4 Cf6 no resulta difícil darnos cuenta del por qué. Las blancas avanzaron un peón al centro y las negras también, pero el peón blanco ha capturado al negro y para recuperarlo, las negras deben perder tiempo y colocar una pieza en el centro en fase tan temprana, desde donde será víctima de los peones blancos.

Cuando las negras capturen ...Cxd5 las blancas tendrán a su disposición un fuerte centro con d4, c4, etc, esto sin mencionar otras alternativas con las cuales las blancas dificultan a su rival la recuperación del peón.

Fue entonces cuando tuvo lugar la revitalización de la vieja variante 2...Dxd5, conocida desde hace cientos de años y también considerada inferior por el mero hecho de violar los conceptos y sacar la dama a jugar en fase tan temprana. Sin embargo, en la práctica magistral la Escandinava con 2...Dxd5 ha sido un hueso duro de roer y las negras han descubierto un espacio lleno de posibilidades donde desarrollar sus ideas de apertura.

LA DEFENSA ESCANDINAVA 2... Dxd5.....	1
CLASE #1: INTRODUCCIÓN.....	3
Clase #2: La Defensa Escandinava. Ideas generales.....	5
Clase #3: La Defensa Escandinava con Blancas.....	7
Ivanchuk – Angelov, Varna, 1987	8
Ponomariov – Fressinet, Batumi 1999	
Clase #4: La Defensa Escandinava con Negras.	10
Clase #5: Ejemplos típicos de juego correcto.	12
Brodsky – Galliamova, Novgorod 1995.....	14
Almasi,Z - Kindermann, Austria, 1995.....	15
Hjartarson - Hansen,C 1994	16
Ponomariov - Papaioannou, Plovdiv 2003.....	17
Tkachiev – Ricardi, Villa Martelli 1997	18
Wedberg - Sjodahl, Harplinge 1998.....	19
Ane - Prie, IBM op La Reunion 1997	20
Psakhis - Wahls, Baden_Baden, 1992.....	20
Zagrebelny – Danielsen, Petermaennchen.1999	21
Mareck - Clerides, Batumi 2002	22
Clase #6: Ideas del medio juego	23
Rublevsky - Lastin RUS-ch Elista (7)1995.....	26
Burnett - Benjamin, USA, 1995	26
Carlier - Prie,Orange 1994	27
Glek - Kekelidze, Boeblingen 2000.....	28
Dolmatov - Wahls, Germany 1993.....	28
Britton - Prie, London 1994	29
Clase #7: Finales típicos.....	30
Wedberg - Sjodahl, Harplinge 1998.....	32
Clase #8: Partidas modelo (1)	33
Kord- Vickers, USA-ch corr 1988	33
Kozakov - Bolcan,Halkidiki.2002	34
Apicella - Chabanon, Marsailles 2001	34
Apicella - Prie, France (ch), 1994.....	35
Zak,U - Sutovsky, Ramat Aviv 2000	35
Ye Jiangchuan - Hauchard, Belfort 1999	37
Anand,V - Lautier,J Credit Suisse, 1997	37
Marciano,D - Prie,E Narbonne 1997	39
Clase #9: Partidas modelo (2)	40
Mainka - Stefanova Recklinghausen 1998	40
Adams - Radjabov, Prague 2002	41
Reichmann - Westphal, Bremen 1998	41
Kasparov - Anand, New York 1995.....	42
Nijboer - Hodgson NED 1994	44
Georgiev,K - Henrichs, Recklinghausen 1998	45
Shirov - Salov, Madrid, 1997.....	45
Jonkman - De Vreugt, Tel Aviv.2000	47
Rublevsky - Popov,V St Petersburg 2001	47
Nataf,I - Waitzkin, Bermuda 1999	48
Emms - Ryan, Plymouth 1992	48

CLASE #1: INTRODUCCIÓN.



[B01] 1.e4 d5

Esta defensa es conocida desde tiempos antiguos, aunque nunca ha sido excesivamente popular. La primera impresión, de que las blancas tras 2.exd5 Dxd5 3.Cc3 ganan un tiempo en el desarrollo, parece haber pesado más que los aspectos favorables que este sistema presenta para el bando negro.

Adolf Anderssen la utilizó en dos ocasiones en sus enfrentamientos con Morphy, en París 1858, aunque fue derrotado en ambas partidas. Posteriormente también la adoptó con cierta regularidad Blackburne, consiguiendo resultados bastante buenos con ella. También Pillsbury fue otro de los maestros que la utilizó con éxito regularmente. Más tarde Tartakower, Spielmann y sobre todo Mieses, hicieron de esta defensa una de sus armas favoritas. Concretamente Mieses, que escribió un libro sobre esta defensa, fue uno de los primeros y más fervientes defensores de la misma durante más de 20 años.



En tiempos relativamente recientes el danés Bent Larsen, conocido por su espíritu innovador en el campo de las aperturas, empezó a emplearla con regularidad. En el memorial Nimzowitsch celebrado en Copenhague en 1960, la jugó en tres ocasiones (en todas las que le abrieron con 1.e4) y ganó las tres partidas. Larsen venció con esta defensa en 1979 al entonces campeón mundial Anatoli Karpov.

En la actualidad la Defensa Escandinava tiene una popularidad moderada, aunque goza de una reputación bastante buena. Los grandes maestros Rogers y sobre todo el danés Curt Hansen, la emplean con bastante regularidad. Incluso Anand la utilizó frente a Kasparov en una partida del Campeonato Mundial de 1995, obteniendo una posición ventajosa en la apertura, aunque luego los apuros de tiempo le llevaron a la derrota.

La Defensa Escandinava lleva a posiciones de tipo abierto, donde las negras tienen buenas posibilidades de luchar por la iniciativa sin renunciar a un juego sólido. Es apropiada para todo tipo de jugadores pero especialmente para aquellos que no desean posiciones cerradas y restringidas y gustan del juego creador. La cantidad de teoría existente es muy inferior a la de otras defensas contra 1.e4, como la Francesa o Caro-Kann (o, ni que decir tiene, la Siciliana). Por ello resulta muy apropiada para aquellos que no desean gastar muchas energías en el estudio de las aperturas. Además tiene la ventaja de ser de aplicación inmediata, las blancas no tienen posibilidades de evitarla (a no ser que renuncien a 1.e4) y casi no tienen opciones para desviarse de las líneas principales, siendo el negro quien generalmente elige el sistema a jugar, dependiendo principalmente si deciden tomar en d5 con la dama o con el caballo después de 2.exd5 Cf6. Ello implica una gran economía de tiempo en la preparación.

Clase #2: La Defensa Escandinava. Ideas generales.

Esta defensa suele llevar a juegos abiertos. El hecho de que ya en la segunda jugada se cambie un peón central hace que raramente se llegue a posiciones con peones bloqueados en el centro y por ello los principios generales de los juegos abiertos tienen total aplicación, especialmente factores como el dominio central (de ordinario favorable al blanco por la presencia de su peón en d4) el rápido desarrollo (objetivos que ambos bandos deben buscar) el contraataque central (que las negras deben buscar con jugadas como ...c5 o más raramente ...e5, aunque ambas reacciones se suelen dar pasada la apertura) y la colocación de las piezas en buenas casillas y con solo una jugada. Brevemente indicaremos cuales son las mejores casillas para cada pieza

Para las Blancas

Cuanto antes colocan un peón en "d4" para dominar el centro y dificultar que las negras coloquen el suyo en e5. Su caballo de dama se coloca en c3, generalmente con ganancia de tiempo atacando la dama negra. El otro se juega a f3, desde donde puede ir a e5 apoyado por el peón central. Es cierto que de este modo puede ser clavado por un alfil en g4, pero tal continuación no es especialmente molesta. Las blancas juegan h2-h3 y el cambio les favorece mientras que si el alfil se retira a h5 puede ser perseguido con g2-g4 seguido de Ce5 y h3-h4.



El alfil de casillas blancas casi siempre se coloca en c4 mientras que el otro no tiene un lugar tan definido, a veces juega a g5 pero la mayoría de las veces se coloca en d2, especialmente si las negras tras 1.e4 d5 2.exd5 Dxd5 3.Cc3 han elegido la retirada a la casilla a5.

La dama blanca está bien en e2, casi siempre como preparación del enroque largo.

El enroque es uno de los problemas que se plantean y será analizados en la clase referente al medio juego. En principio los dos son posibles, aunque en la práctica las blancas suelen enrocar largo con mayor frecuencia.

Para las Negras

En primer lugar la dama debe retirarse en cuanto es atacada por el caballo en la tercera jugada. Aunque varias retiradas son posibles, recomendamos 3...Da5 donde está bastante segura y al tiempo realiza alguna función al clavar el caballo blanco.

Esto hace necesario que el peón se juegue a c6 para darle un escape, sobre todo si las blancas juegan Ad2.

El alfil de casillas blancas es otro de los problemas típicos de las negras en muchas aperturas, pero aquí está bien resuelto. Antes de jugar e6 las negras pueden desarrollarlo tanto a g4 como a f5, siendo esta última posibilidad la que recomendamos. Incluso en una variante **1.e4 d5 2.exd5 Dxd5 3.Cc3 Da5 4.d4 Cf6 5.Cf3 c6 6.Ce5** las negras juegan **6...Ae6** para seguir luego con ...g6 y ...Ag7. En los demás casos juegan e6 y su alfil de casillas negras juega a b4, aunque las casillas e7 o d6 son también alternativas aceptables.

El caballo de rey se juega prácticamente siempre a f6 y el otro a d7.

En cuanto al enroque, un tema que será ampliado en la clase referente al medio juego, es posible por ambos flancos y muchas veces conviene esperar a la decisión que tomen las blancas. En todo caso influye notablemente en el carácter que tomará la partida más adelante.

Movimientos de peones, aparte de los mencionados ...c6 y ...e6, no suelen ser convenientes, por lo menos en la fase de apertura. Más adelante se puede plantear la conveniencia de jugar ...c5 para eliminar el peón central blanco en d4.

Clase #3: La Defensa Escandinava con Blancas.

Para las blancas no hay muchas elecciones, al menos en las primeras jugadas. **1.e4 d5 2.exd5** es la única posibilidad de luchar por la ventaja. Entonces depende si las negras capturan en d5 con la dama o juegan 2...Cf6 para tomar en d5 con el caballo.

Antiguamente se jugaba casi siempre la tradicional 2...Cf6 pero en los últimos años la gran mayoría de las partidas han explorado la provocadora continuación 2...Dxd5, que ha ganado numerosos adeptos y es la jugada que analizaremos a fondo en el presente pack. Sigue la jugada natural 3.Cc3 y ahora las negras tienen que elegir a qué casilla mover la dama:



Aquí se han jugado las retiradas 3...Da5 3...Dd8 y 3...Dd6. Otras son claramente inferiores.

A) La continuación más natural es 3...Da5 Como esta es la continuación que recomendamos con las negras, será la que analizaremos con mayor profundidad. La variante principal empieza con 4.d4 Cf6 5.Cf3 Generalmente las blancas logran las mejores posibilidades cuando enrocan largo y avanzan sus peones en el flanco de rey, ganando tiempos atacando el alfil negro de casillas blancas.

Una continuación dudosa es 3...Da5 4.d4 e5 que lleva a una mayor apertura del juego y permite a las blancas ganar nuevos tiempos. Es una continuación eminentemente táctica pero si las blancas juegan con precisión consiguen ventaja. La partida modelo Ivanchuk,V - Angelov,K lo ilustra claramente.

B) 3...Dd8 es una línea que lleva a juegos más definidos. Las negras prácticamente deciden que se enrocarán corto y generalmente eligen desarrollos con ...g6. En la mayoría de los casos las blancas mantienen una posición algo mejor con un desarrollo como 4.d4 g6 5.Af4 seguido de Dd2 y 0-0-0

C) 3...Dd6 es la menos popular de las tres, la dama aquí queda algo expuesta y las negras generalmente deben perder algún tiempo con jugadas como ...a6. La única ventaja es que conservan la posibilidad de enrocar largo. El plan con el desarrollo rápido del flanco de dama con 4.Cf3 Cf6 5.d4 a6 6.Ac4 Cbd7?! 7.0-0 b5 8.Ab3 Ab7? sufrió un duro golpe en la partida modelo Ponomariov,R - Fressinet,L

**Ivanchuk,V (2480) - Angelov,K (2380) [B01]
Varna, 1987**

Las negras juegan un plan ambicioso con un rápido ...e5 tras las jugadas 1.e4 d5 2.exd5 Dxd5 3.Cc3 Da5 4.d4 e5 Realmente la idea es dudosa pero la solución encontrada por Ivanchuk es muy convincente.

1.e4 d5 2.exd5 Dxd5 3.Cc3 Da5 4.d4 e5 5.dxe5 Cc6 6.Cf3 Ab4 7.Ad2 Ag4 8.a3 Cd4 9.Ab5+!



[9.axb4?! Dxa1! 10.Ab5+! c6 11.Dxa1 Cxc2+ 12.Re2 Cxa1 13.Txa1 (13.Aa4 b5 14.Cxb5 cxb5 15.Axb5+ Ad7=+/) 13...cxb5 14.Cxb5] **9...c6!** [9...Cxb5? 10.axb4 Dxb4 11.Ta4 Cxc3 (11...Axf3 12.Txb4 Axd1 13.Cxb5+-; 11...Dxb2 12.Cxb5 Axf3 13.Cxc7++) 12.Txb4 Cxd1 13.Txg4 Cxb2 14.Tb4+-]

10.0-0!!



10...Axf3! [10...cxb5 11.axb4 Dxb4 12.Cxb5!! Dxb5 (12...Cxf3+ 13.Dxf3!!+-) 13.Cxd4 Dd7 14.Cf3 Axf3 15.gxf3 Ce7 16.Ab4 Cd5 17.Ad6 Cf4 18.Rh1!+-] **11.axb4! Axd1** [11...Dxb4 12.gxf3 Cxb5 13.Ce4 Dd4 14.De2!+-] **12.bxa5 Axc2 13.Aa4!+- Ce7?!** [13...0-0-0? 14.Ae3+-; 13...Cb3 14.Axb3 Axb3 15.Ce4+-] **14.Axc2 Cxc2 15.Ta4 Td8** [15...Cf5 16.Ce4 0-0 17.Cd6 Tad8 (17...Tfd8 18.Ag5 f6 19.Cxf5 fxg5 20.Cd6+-) 18.Tc4 Ccd4 19.Ab4!+-] **16.Ce4 Cf5 17.g4 Cfd4?!** [17...Td4!? 18.b3! Ch4 (18...Txa4 19.bxa4 Cfd4 20.Tb1+-) 19.Ac3 Td3 20.Tc1 con idea de Rf1!] **18.Cd6+! Re7** [18...Txd6 19.exd6 Cf3+ 20.Rg2 Cxd2 21.Tc1+-] **19.Ac3 c5 20.Cxb7 Td5 21.Tc4 h5 22.Txc5 Txc5 23.Cxc5 hxg4 24.Rg2 Cf3 25.Td1!+- Txh2+ 26.Rg3 Re8 27.Ce4 Th6 28.Rxg4 Ch4 29.Tc1 1-0**

**Ponomariov,R (2616) - Fressinet,L (2440) [B01]
EU-chT Batumi (3.4), 01.12.1999**

En esta partida las negras eligen el sistema 1.e4 d5 2.exd5 Dxd5 3.Cc3 Dd6 y luego siguen con un esquema a base de ...a6 ..b5 y ...Ab7 retrasando el desarrollo de su flanco de rey. Ponomariov sigue un brillante plan, que incluye el sacrificio de material y pone en serias dudas todo el esquema de las negras

**1.e4 d5 2.exd5 Dxd5 3.Cc3 Dd6 4.Cf3 Cf6 5.d4 a6 6.Ac4 Cbd7?! [6...e6 es mejor]
7.0-0 b5 8.Ab3**



8...Ab7? [Esta jugada natural deja a las negras frente a problemas nada fáciles, aunque 8...e6 9.Cg5 h6 10.Cge4+/- también tenía inconvenientes] **9.Cg5! e6** [Falla 9...Cd5 10.Cxf7 Rxf7 11.Cxd5 c5 (11...Axd5 12.Dh5+-) 12.Df3+ Re8 13.Af4 con ventaja decisiva.] **10.Te1 Ae7 11.Cxe6!**



Más fuerte que la tentadora [11.Cxf7? Rxf7 12.Txe6 Dxe6 13.Axe6+ Rxe6 y las posibilidades de las negras parecen preferibles.] **11...fxe6 12.Txe6 Db4 13.a3 Da5 14.Ad2** [Amenaza Cd5. También era fuerte 14.De2 Cg8 15.Ag5 pero la de la partida parece mejor.] **14...b4 15.axb4 Df5 16.De2 Cg8 17.Ta5! Df8** [17...c5 18.dxc5 Tc8 19.c6+-] **18.Cd5 Rd8** [Si 18...Axd5 19.Axd5 Tb8 20.Ac6 con ventaja decisiva.] **19.b5 Ad6** [19...axb5 20.Txa8+ Axa8 21.Cxe7 Cxe7 22.Ab4 c5 23.Aa5+ Re8 24.d5 ganando.] **20.bxa6 Ac6 21.Cb4 Cb8** [21...Axb4 22.Axb4 Dxb4? 23.Te8#] **22.Cxc6+** [22.Cxc6+ Cxc6 23.De4 Cge7 24.Ag5 Rd7 25.Axe7 Cxe7 26.Txd6+ cxd6 27.Ae6+] **1-0**

Con jugadas normales de desarrollo se puede llegar a una posición similar a la siguiente:



Las blancas pueden decidir si enrocan por el lado corto o bien tras Ad2 hacerlo por el largo. De igual modo las negras pueden hacer una elección similar, aunque en la práctica se dan con mayor frecuencia situaciones donde ambos bandos eligen el enroque largo. Por parte de las negras este enroque suele ser el más seguro, ya que la presencia del alfil en f5 daría tiempos a las blancas al avanzar sus peones del flanco de rey en el caso de que las negras enrocasen por ese lado.

Si las negras quieren una partida aguda pueden elegir un esquema con ...Cc6 ...Ag4 y 0-0-0 donde la presión sobre el peón "d4" puede ser acrecentada con un eventual ...e5. Sin embargo ello lleva a posiciones distintas a las que analizaremos en el presente trabajo.

Clase #5: Ejemplos típicos de juego correcto.

Vamos a ver algunas posiciones típicas, para resaltar algunas maniobras y planes que se presentan con cierta frecuencia. Este conocimiento supone una apreciable ayuda en el manejo de esas posiciones, especialmente por la facilidad que da a la hora de orientarse en el medio juego y el ahorro de energía al desechar caminos que son considerados inferiores. Por ejemplo la siguiente posición es típica en la lucha con enroques opuestos:

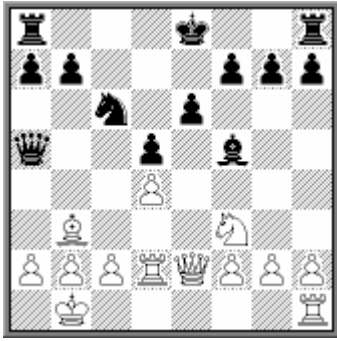


Las negras acaban de jugar ...e5 para abrir el centro. Las blancas inician su ataque sobre el flanco de dama para romper la posición de enroque del rey negro mediante **13.b4! Dc7** [Si 13...Dd5 14.c4 y luego b5] **14.b5** Ahora las negras respondieron erróneamente **14...c5?!** lo que permitió al blanco crear amenazas muy fuertes mediante **15.Da4** Hubiera sido mejor 14...cxb5 15.a4 b4 16.cxb4 Rb8 alejando el rey de la columna abierta y manteniendo una posición aceptable. Incluso 14...Ad6 15.bxc6 Dxc6 hubiera sido preferible.



Aquí las blancas pueden lograr ventaja con la maniobra **11.Ch4! Ag6 12.Df3! Cd7 13.Dh3!** y la amenaza Cxg6 es difícil de contestar satisfactoriamente, pues si 13...Tg8? 14.Axe6. Sólo queda 13...Ag7 pero el alfil no queda bien colocado y la posición blanca es superior.

En la siguiente posición las negras, a quienes toca jugar, pueden plantearse la cuestión de en qué flanco enrocarse. Hacerlo por el de rey tiene el inconveniente de permitir a los peones blancos avanzar ganando tiempos al atacar su alfil. El enroque largo es más seguro pero después de 10...0-0-0 las blancas podrían jugar 11.Ch4!? Ag6 12.Cxg6 hxg6 13.Ab3 con una pequeña pero firme ventaja debido a su pareja de alfiles.



Las blancas debieron jugar 13.Ch4 Ag6 14.Cxg6 hxg6 15.h4 0-0-0 con una posición aproximadamente igualada. Pero en su lugar realizaron una jugada inocua 13.Rb1? que dio a las negras la oportunidad de desarrollar un plan muy interesante cuya primera mediada es asegurar una retirada para su alfil **13...h6 14.Ch4** [Ahora esto ya no tiene sentido] **14...Ah7 15.g4 0-0-0 16.Tc1 b5 17.Ra1 Rb7 18.Cf3 Tc8 19.Ce5 Tc7 20.Cxc6 Txc6 21.c3 Thc8** con fuerte presión sobre el enroque blanco. Ver partida Ane,R - Prie,E



Una posición muy importante para la teoría de la variante, que se ha jugado en muchas partidas. Las negras no deben plantearse el enroque corto, ya que 12...0-0 13.f3 seguido de g4 es favorable a las blancas. Mucho mejor es el enroque largo, aunque entonces deben cambiar en e5: 12... Cxe5 13.dxe5 Cd5 14.Ad2 0-0-0 15.g4 Ag6 16.f4 h5 17.h3 Db6 y la posición ofrece posibilidades para ambos bandos. Una partida modelo es Psakhis,L - Wahls,M,

Pero un plan alternativo es **12... b5!? 13.Ab3** [Si 13.Ad3 0-0 14.Axf5 exf5 15.Df3 Cd5 16.Dxf5 Cxc3 17.Cxd7 Cxd1 18.Cxf8 Txf8 19.Txd1 Dxh2= Almasi,Z-Dautov,R. Altensteig 1994] **13...Ae4! 14.Cxd7** [14.The1 Ad5=] **14...Dxd7 15.Ab4 Ad5** o 15...a5!? 16.Ac5 Ad5. Ver partidas Zagrebelny,S - Danielsen,H y Mareck,S - Clerides,P

Brodsky,M (2535) - Galliamova Ivanchuk,A (2475) [B01]
Novgorod (open), 1995

1.e4 d5 2.exd5 Dxd5 3.Cc3 Da5 4.d4 Cf6 5.Cf3 c6 6.Ce5 Ae6 7.Ad3 [7.Ac4 Axc4 8.Cxc4 Dc7 (8...Dd8) 9.Ce5 Cbd7 10.Af4 Da5; 7.Cc4 Dc7] **7...Cbd7 8.Cxd7** [8.f4 ver partida Kasparov-Anand. New York 1995] **8...Axd7 9.0-0 Ag4 10.Ce2 0-0-0!?** [10...e6 11.c3 Ad6 12.Dc2!?] **11.f3 Ah5!** [11...Af5?! 12.b4 Dd5 13.c4 Dd7 14.Axf5 Dxf5 15.Db3|^] **12.c3 e5 13.b4! Dc7** [13...Dd5 14.c4] **14.b5**



14...c5?! [14...cxb5 15.a4 b4 16.cxb4 Rb8; 14...Ad6 15.bxc6 Dxc6] 15.Da4 Ag6 [15...Rb8 16.dxe5 Txd3 17.exf6 ^ 18.Cf4, 18.Af4+/-] 16.Axg6! hxg6 17.dxe5 Dxe5?! [17...c4! 18.Af4 Cd5] 18.Af4! Dxe2 19.Dxa7 Cd5 [19...Ad6 20.Axd6 Txd6 21.Tae1! Dc2 22.Da8+ Rc7 23.Dxh8 Td2 24.Rh1!] 20.Tad1! [20.Da8+ Rd7 21.Dxb7+ Re6 22.Tae1 Cxf4 23.Txe2+ Cxe2+ 24.Rf2 Cxc3 25.Db6+ Td6 26.Te1+ Rf6] 20...Dxf1+ [20...Ad6 21.Axd6 De3+ 22.Rh1 Txd6 23.Da8+ Rc7 24.Dxh8+-] 21.Rxf1 Ce3+ 22.Axe3 Txd1+ 23.Re2 Td5 24.Da8+! Rc7 25.Af4+- Rb6 26.c4 Td4 27.Ab8! Txc4 28.a4 [28.Da7+ Rxb5 29.Dxb7+ Ra5 30.Ac7+ Ra4 31.Db3#] 1-0

**Almasi,Z (2620) - Kindermann,S (2560) [B01]
Austria, 1995**

La misma variante que en la partida anterior, con un tratamiento distinto de la debilidad de los peones doblados. Además la partida es un buen ejemplo sobre el tema del ataque blanco sobre el enroque largo adversario, con el avance de sus peones.

1.e4 d5 2.exd5 Dxd5 3.Cc3 Da5 4.d4 c6 5.Cf3 Cf6 6.Ac4 Af5 7.Ad2 e6 8.Cd5!? Dd8 9.Cxf6+ gxf6?! [9...Dxf6 es una opción preferible.] 10.c3 [10.Ab3 como se jugó en la partida Ponomarev-Papaioannou es más precisa. En caso de enroque largo de las blancas, debilita menos la posición del rey] 10...Dc7? [Esto es un error que las blancas refutan de un modo muy instructivo. Había que jugar primero 10...Cd7 sin miedo a 11.Af4 que sería contestado con 11...Cb6 12.Ab3 Cd5] 11.Ch4! Ag6 12.Df3! Cd7 13.Dh3!



La amenaza Cxg6 es difícil de contestar satisfactoriamente. **13...Ag7** [El alfil no estará bien aquí, pero no hay otra opción, ya que si 13...Tg8? 14.Axe6+-] **14.0-0 0-0-0** [14...0-0 era posiblemente más seguro aunque la posición negra es inferior.] **15.b4!** Debido a la mala colocación de sus piezas en el flanco de rey, las negras no pueden iniciar una acción similar. **15...Rb8 16.a4 Ra8** [En caso de que las negras jugaran 16...e5 las blancas responden 17.a5! y el caballo en d7 queda sin buenas casillas a su disposición.] **17.a5 f5** [17...e5 18.Cf5 Axf5 19.Dxf5 exd4 20.cxd4 es ventajoso para el blanco.] **18.Tfe1** [Sería peor 18.a6?! b5! seguido de Cb6] **18...Cf6 19.Ag5!** El caballo es la mejor pieza del negro y hay que cambiarla **19...Tde8 20.Axf6 Axf6 21.Cf3 Df4?!**

[La única esperanza de contrajuego era 21...e5] 22.dxe5 Axe5 23.Cxe5 Txe5 aunque tras 24.a6 la ventaja blanca es clara.] **22.Ce5 Axe5 23.Txe5 Dg4?! 24.Dh6!** Ahora se amenaza Ae2 **24...Dh5 25.De3 f6 26.Tc5** [Se amenaza 27.a6 rompiendo el flanco de dama negro. También era posible tomar el peón 26.Txe6 Af7 27.Txe8+ (27.a6) 27...Txe8 28.Dd3 aunque con 28...Axc4 29.Dxc4 a6 las negras podrían resistir más] **26...a6 27.Axa6!** Este sacrificio es ganador **27...bxa6 28.Txc6 f4 29.Txa6+ Rb7 30.Tb6+ Ra8 31.Ta6+ Rb7 32.Tb6+ Ra8 33.Dxf4 Dd5 34.Ta6+ Rb7 35.Tb6+ Ra8 36.Ta6+ Rb7 37.Td6 Dc4 38.a6+ Rc8 39.a7 Rb7 40.Td7+ 1-0**

Hjartarson,J (2590) - Hansen,C (2630) [B01]
Reykjavik, 1994

1.e4 d5 2.exd5 Dxd5 3.Cc3 Da5 4.d4 c6 5.Cf3 Cf6 6.Ac4 Af5 7.Ad2 e6 8.De2 Ab4 [Es peligroso 8...Axc2? 9.d5! cxd5 10.Cxd5 Dc5 11.b4 Dc8 12.Cxf6+ gxf6 13.Cd4 Ag6 14.h4 h5 15.f4+/- Spassky,B-Larsen,B/Montreal/1979] **9.0-0-0 Cbd7 10.Rb1** [Si 10.Ch4 Ag4! 11.f3 Axc3! y ante el jaque en g5, las blancas deben tomar con el peón 12.bxc3 Ah5 13.g4 Ag6; 10.a3 es la continuación más habitual. Las negras pueden seguir con 10...Axc3 (10...Axa3? 11.Ca2! Axb2+ 12.Rxb2 Db6+ 13.Rc1+/-; pero 10...Cb6 con la misma idea que en la presente partida (11.Ab3 Axc3 12.Axc3 Db5) es muy interesante. Si las blancas aceptan la pieza 11.axb4 Da1+ 12.Cb1 Ca4 13.Ac3 Ce4! 14.Td3 a5! el negro obtiene excelente compensación.) 11.Axc3 Dc7 12.Ce5 b5!? (12...Cd5 13.Ad2 Cxe5 14.dxe5 0-0-0 15.g4! Ag6 16.f4 h5 17.h3 Db6!/? es también jugable) 13.Ad3 0-0 14.Axf5 exf5 15.Df3! Cd5] (15...Cxe5? 16.dxe5 Cd5 17.Dxf5+/-) 16.Dxf5 Cxc3 17.Cxd7 Cxd1 18.Cxf8 Txf8 con igualdad.] **10...Cb6!** [El inicio de una interesante maniobra para controlar las casillas blancas. Si 10...0-0-0 11.Ch4!? pues ahora con el rey en b1 ya no existe la maniobra 11...Ag4 12.f3 Axc3 11...Ag6 12.Cxg6 hxg6 13.Ab3+/-] **11.Ab3 Axc3 12.Axc3 Db5!**



13.Dxb5 cxb5 14.Ce5 [No es suficiente el intento 14.d5?! Cbxd5 15.Axf6 Cxf6 16.Cd4 Ae4 (16...a6? 17.Cxf5 exf5 18.The1+ Rf8 19.Td6) 17.Cxb5 Axc2 (17...Re7 es suficiente para la igualdad.) 18.Thg1 Af3 19.Cc7+ Re7 20.Tde1! Tag8 21.Cxe6 fxe6 22.Txe6+ Rf8 23.Tge1 y ahora 23...Rf7! (pero no 23...Ad5? 24.Te7 Axb3 25.axb3 h5 26.Txb7 Th6 27.Tee7 a6 28.c4+- Bologan,V-Wahls,M/Biel op/1993) 24.Te7+ Rg6=/+] **14...a5!** [14...Cbd5 15.Ad2 Ce4 16.Ae1 f6 17.g4! Ag6 18.Cxg6 hxg6 19.a4! a6 20.axb5 axb5 21.c3+/- Bologan] **15.a3 Ae4 16.The1 0-0 17.f3 Ad5 18.Axd5 Cfxd5 19.Ad2 Cc4 20.Ac1 Tfc8 21.f4 b4 22.Cxc4 Txc4 23.Td3 bxa3 24.Txa3 b5 25.f5 b4 26.Td3 exf5 27.Te5 Td8 28.Txf5 a4 29.Ad2 f6 30.h3 Rf7 31.g4 g6 32.Tff3 Te8 33.c3 Te2 34.cxb4 Cxb4 35.Tc3 Txd4 36.Tc7+ Re6 37.Ac1 Td1 38.Tcc3 Ted2 39.Tf4 Cd3 40.Tc6+ Rd5 41.Txf6 Txb2+ 42.Ra1 Tb5 43.Tfd6+ Re5 0-1**

**Ponomariov,R (2718) - Papaioannou,I (2577) [B01]
EuTCh Plovdiv BUL (2), 12.10.2003**

Interesante tratamiento en una de las variantes principales y posiblemente una de las más críticas. El plan seguido por Ponomarev para explotar la debilidad de los peones doblados en la columna f y la posición del alfil negro en g6 merece ser examinado atentamente. Además la partida incluye muchos comentarios acerca de diferentes alternativas para ambos bandos en esa variante concreta.

1.e4 d5 2.exd5 Dxd5 3.Cc3 Da5 4.d4 c6 5.Ac4 Af5 6.Ad2 Cf6 7.Cf3 e6 8.Cd5 [8.De2 Ab4] 8...Dd8 9.Cxf6+ gxf6 [9...Dxf6 es una alternativa posible, aunque entonces la dama queda expuesta a un posible Ag5 lo que dificulta el plan de enrocar largo. Las blancas deben seguir 10.De2! La mejor continuación, preparando el enroque largo así como un posible d4-d5 para abrir el juego. a) Son menos peligrosas 10.Ce5 Cd7! 11.Cxd7 Rxd7 (a) 11...Dxd4 es posible aunque arriesgada, por ejemplo 12.De2 Dxd7 13.0-0-0 Dc7 14.g4 Ag6 15.h4 h5 16.Axe6! Ae7! con juego complicado) 12.c3 Ad6 13.0-0 Dh4 14.g3 Dh3 15.Te1 h5 16.Af1 Dg4 17.Db3 Rc7 y las negras no están mal.; b) 10.c3 Cd7 11.Db3 Cb6 12.0-0-0 Ad6; 10...Cd7 (10...Axc2?! es peligrosa, por ejemplo 11.0-0 Ad6 12.d5! cxd5 13.Axd5 Cc6 14.Axc6+ bxc6 15.Dc4 Dxb2 16.Tac1 Ag6 17.Dxc6+ Re7 18.Tfd1 con fuerte ataque.) 11.d5 (11.0-0-0 Cb6 12.Ab3 Ag4 13.d5 Axf3 14.gxf3 cxd5 15.Axd5 0-0-0 16.Ae4 Ac5=) 11...cxd5 12.Axd5 Ae7 13.Ac3 Ab4! 14.Axb4 Dxb2 15.0-0 Dxb4 16.Tab1 Da4 17.Axb7 (17.Txb7 0-0 18.Ab3 Dc6) 17...Tb8 18.Ce5 0-0! 19.Cc6 Tbe8=] 10.Ab3 [10.c3 se ha jugado con frecuencia, pero la de la partida debe ser algo mejor, especialmente si las blancas quieren enrocarse largo. 10...Cd7 11.De2 Ad6 12.Ch4 Ag6 13.g3 Dc7 14.0-0 0-0-0 15.b4 f5 y las negras están bien; 10.De2 es un sacrificio de peón no del todo correcto 10...Axc2! 11.0-0 Ae7 12.Ah6 Ag6 13.Tad1 Cd7 14.d5!? cxd5 15.Axd5 Db6!? (es posible aceptar la pieza con 15...exd5 16.Txd5 Db6 17.Tfd1 Td8 pero la del texto es más segura) 16.Ae4 Cc5 17.Axg6 hxg6 18.Ae3 a5 19.Dc2 Tc8 y las negras están bien. Nisipeanu-Stefanova. Krynica 1999] 10...Cd7 [Es imprecisa 10...Dc7 por 11.Ch4! Ag6 12.Df3! Cd7 13.Dh3! y las negras tienen problemas en g6 y e6 pues falla 13...Tg8? 14.Axe6] 11.De2 [Ahora 11.Ch4 Ag6 12.Df3 puede ser contestada con 12...Ad6 13.Dh3 Tg8 14.0-0-0 De7] 11...Dc7 12.Ch4 Ag6 13.0-0-0 0-0-0 14.g3 Rb8 [14...Ad6 15.Cg2 c5 puede ser una alternativa para tratar de contrarrestar el plan que ahora seguirán las blancas.] 15.Cg2! [15.f4 es peor debido a 15...f5 seguido de ...Cf6 y ...Ah5] 15...Ad6 [15...Cb6 16.h4 h6 es también interesante] 16.h4!



Es la clave de la maniobra anterior. Las negras deben mover su peón "h" y tanto en h6 como en h5 quedará débil. **16...h5** [De todas formas, esto parece peor que 16...h6 17.h5 Ah7 18.Ce3 que deja a las negras en una posición pasiva.] **17.Cf4** [Puesto que el cambio ...Axf4 es muy desfavorable, las negras están en dificultades y deciden sacrificar un peón.] **17...Af5 18.Cxh5 c5 19.g4** [19.Cg7 Ah7 20.d5 era una posibilidad interesante también] **19...Txxh5!?** [Un sacrificio para complicar el juego pues tras la lógica 19...Aq6 20.dxc5 (20.d5!?) 20...Cxc5 21.Ac3 las blancas están mejor

claramente.] **20.gxf5!** [20.gxh5 cxd4 21.Rb1 Ce5 sería menos clara, en vista de las amenazas 22...d3 y 22...Ag4] **20...Txf5 21.Ae3 cxd4 22.Axd4** [Las blancas están un poco mejor, debido a la pareja de alfiles y su peón "h" pasado. Las simplificaciones que ahora siguen favorecen al blanco pero no se ve nada mejor] **22...Ac5?** [De todas formas, ahora las blancas podrán avanzar peligrosamente su peón pasado. Había que jugar previamente 22...Th8] **23.Axc5 Cxc5 24.Txd8+ Dxd8 25.h5** ¡Naturalmente! Hay que avanzar el peón pasado. **25...Cxb3+ 26.axb3 Dd5 27.Dd1** Es importante conservar la torre en h1, detrás del peón pasado. De paso, el cambio de damas favorece al blanco ya que en el final de torres su ventaja es clara. Las negras no pueden evitar el cambio **27...Rc7 28.h6** [28.Dxd5 Txd5 29.h6 Td8 sería parecido a la partida, aunque un poco peor ya que el rey blanco estará menos activo. La diferencia puede verse en la variante 30.h7 Th8 31.Rd2 Rd6 32.Re3 Re5 donde el rey negro corta el paso del blanco.] **28...Dxd1+ 29.Rxd1 Td5+ 30.Re2! Td8 31.b4** [Así se anticipan a que las negras jueguen ...a5 que pondría dificultades al avance de la mayoría de peones en el flanco de dama. 31.h7 también es buena, pero las blancas pueden hacer esta jugada siempre que quieran.] **31...a6 32.c4 Th8** [Ahora ya están amenazando ...Rd6 y ...Re5] **33.Re3 Th7 34.Rf4** [Tenemos una posición en el flanco de rey casi de zugzwang. En cuanto las negras muevan uno de sus peones en ese flanco, dejarán paso al rey blanco. Por lo tanto sólo pueden mover el rey o la torre (aunque ésta última pronto se quedará sin jugadas en cuanto el peón llegue a h7)] **34...Th8 35.Th3 Tg8 36.h7 Th8 37.Re4 Rd6 38.Rd4 Rc6** [Si 38...e5+ 39.Re4 Re6 40.Th6 y ganan fácilmente.] **39.Th6 Td8+ 40.Rc3 Th8 41.Th5 Rd6 42.c5+** [42.b5 axb5 43.c5+ Rc6 44.Rb4 f5 no sería buena] **42...Rc6 43.Rc4 b6** [43...e5 44.Th6 Rd7 45.Rd5 (o 45.b5) ; 43...f5 44.f4 f6 45.Th6 b6 46.Txf6] **44.cxb6 Rxb6 45.b5 1-0**

Tkachiev,V (2630) - Ricardi,P (2575) [B01]
Villa Martelli Villa Martelli (9), 09.06.1997

1.e4 d5 2.exd5 Dxd5 3.Cc3 Da5 4.d4 Cf6 5.Ad2 c6 6.Ac4 Af5 7.Cf3 e6 8.Ce4 Dc7 [8...Db6?! 9.Cxf6+ gxf6 10.0-0!? Dxb2?! 11.Tb1 Dxc2 12.Dxc2 Axc2 13.Txb7|^ Ae4 14.Te1!? Axf3 15.Axe6!! fxe6 16.Txe6+ Rd8 17.Aa5++-; 8...Dd8 9.Cg3 Ag6 (9...Ag4 10.c3 Cbd7 11.h3 Axf3 12.Dxf3 Ad6 13.Ce2 Dc7 14.g4 0-0 15.g5 Cd5 16.0-0-0 b5 17.Ad3 c5 18.Rb1 c4 19.Ae4 C7b6 20.h4 Tae8 21.Tdg1 b4<=> Bologan,V-Ionov,S. RUS-chT Kazan 1995) 10.h4!? Ch5 11.De2 Cd7 12.0-0-0 Ad6 13.Ce5 (13.Cxh5 Axf5 14.d5 cxd5 15.Axd5) 13...Cvg3 14.fvg3+/- Axe5 (14...h5? 15.Cvg6) 15.dxe5 h5 (15...h6 16.h5 Ah7 17.Dg4|^) 16.Ab4 Svidler,P-Oll,L. Ter Apel 1996] **9.Cxf6+** [9.Cg3 Ag6 10.h4 Ch5 11.Ce5 Cvg3 12.fvg3 Cd7 13.Af4 Cxe5 14.Axe5 Ad6 15.De2 h5 16.0-0-0 Af5 17.De3 Tg8!=] **9...gxf6 10.De2 Cd7** [10...Axc2?! 11.Tc1 (11.0-0 Ag6 12.d5) 11...Ag6 12.d5 cxd5 13.Ab5+ (13.Axd5 Cc6 14.Cd4) 13...Cc6 14.Cd4 Tc8 15.Cxc6 bxc6 16.Txc6 Dxc6 17.Axc6+ Txc6 18.Db5+/-] **11.0-0-0 0-0-0 12.Ch4 Ag6 13.Ab3 c5!**



[13...Ad6 14.g3! The8 15.The1 f5? 16.Cg2 Rb8? 17.Af4 f6 18.Axe6!+- Nunn,J-Conquest,S. Hastings9697] **14.d5 Cb6 15.Cxg6!** [15.dxe6? c4-/++; 15.Aa5? Df4+ 16.Rb1 Dxh4 17.Axb6 axb6 18.dxe6 Ag7-/+] **15...hxg6 16.Aa5 exd5?!** [Es mejor 16...e5 17.c4 Ad6 18.h4 (18.Ac2 Th4) 18...f5 y las negras tienen un juego satisfactorio.] **17.Axd5+/- f5** [17...Txh2? 18.Ae6+ fxe6 19.Dxe6+ Rb8 20.Txd8+ Dxd8 21.Txh2+-] **18.Df3** [18.Axb6 axb6 19.h4 Ag7+/-] **18...Ag7 19.c3 Td7 20.Axb6** [20.h4 Ah6+ 21.Rb1 Ag7+/-] **20...Dxb6 21.Ac4 Thd8 22.Txd7** [22.Td5 Dc7+/-] **22...Txd7 23.Td1 Txd1+ 24.Dxd1 Dc7 25.g3** [25.Dd5 Df4+ 26.Rd1 Dxh2 27.Dxf7 Dd6+ 28.Rc2 Ae5+/-] **25...De7 26.Dd5 Ah6+** [26...De1+? 27.Rc2 Dxf2+ 28.Rb3 Ah6 29.Dxf7 Ac1 30.Ae6+ Rb8 31.De8+ Rc7 32.Dd7+ Rb6 33.Dd6+ Ra5 34.Dc7+ Ra6 35.Ac4+ b5 36.Dc6+ Ra5 37.Dxb5#] **27.Rc2 Rc7 28.Dxf7 Dxf7 29.Axf7 g5 30.Ae6 f4 31.gxf4 gxf4 32.Rd3 Rd6 33.Ac8 b5 34.Re4 c4 35.h4** [35.f3!?] **35...f3 36.Aa6 Rc5 37.Rxf3 Ac1 38.b3 Ad2 39.bxc4 bxc4 40.h5 Axc3 41.Re4 Ag7 42.f4 c3 43.Ad3 Rd6 44.a4 Re6 45.a5 Ah6 46.Ac4+ Rf6 47.Ab3 Af8 48.a6 Ah6 49.Ac2 Re6 50.f5+ Rd6 51.Ab3 Ag7 52.Ad1 Ah6 53.Ac2 Ag7 54.Ab3 Re7 55.Rd5 Rf6 56.Ac2 Ah6 57.Rd4** [57.Rc6 Ae3 58.Rb7 Rg5=] **57...Ag7 58.Rd5 Ah6 59.Ab1 Ag7 60.Rd6 Ah6 61.Rc5 Ag7 62.Rd5 Ah6 63.Rc4 Rg5 64.Rxc3 Ag7+ 1/2-1/2**

Wedberg,T (2475) - Sjodahl,P (2420) [B01]
Harplinge Harplinge (6), 20.08.1998

1.e4 d5 2.exd5 Dxd5 3.Cc3 Da5 4.d4 c6 5.Ac4 Af5 6.De2 e6 7.Cf3 Cf6 8.Ad2 Ab4
9.0-0-0 Cbd7 10.Rb1 Cb6! 11.Ab3 Axc3! 12.Axc3 Db5 13.Dxb5 cxb5



14.d5?! [14.Ce5 a5! 15.a3 Ae4 16.The1 0-0 17.f3 Ad5 18.Axd5 Cfxd5 19.Ad2 Cc4 20.Ac1 Tfc8=/+ ver partida Hjartarson,J-Hansen,C. Reykjavik 1995] **14...Cbxd5 15.Axf6 Cxf6 16.Cd4 Ae4 17.Cxb5 Axc3 18.Thg1 Af3 19.Cc7+ Re7 20.Tde1 Tag8 21.Cxe6 fxe6 22.Txe6+ Rf8 23.Td6!?** [23.Tge1 Ad5? (23...Rf7! 24.Te7+ Rg6 25.Axc3 Txg8-/+ (Wahls)) 24.Te7+- Bologan,V-Wahls,M. Biel 1993] **23...Ac6!** [23...Re7 24.Te6+ Rf8 25.Td6; 23...Ce4? 24.Td4!+/-] **24.Te1 Ce8! 25.Td4 g5 26.Axc3 Txg8 27.c4 Tg7 28.b4 Te7 29.Txe7 Rxe7=/+ 30.Rc2 a6 31.Rb3 Cc7 32.a4 Ce6 33.Td2 a5!?** [Algo mejor era 39.Td5+ Rg4 40.f3+ Rh4 41.Td6 h5 42.Td4+ g4 (42...Rh3 43.Td5) 43.fxc4 hxc4 44.Td6=+] **39...Ac6 40.Td6 h5 41.Th6 h4 42.Th8 Cb4 43.Th6 Cc2+ 44.Rd3 Ce1+ 45.Re3 Cc2+ [45...Cg2+? 46.Rf2 Cf4 47.a6+-] 46.Rd3 Cb4+ 47.Re3 Ca6 48.Th8 Cc5 49.Tc8 Re5 50.Tg8 Ce6 51.Tg6 Rd6 52.Tf6 Re5 53.Tg6 Ad7 54.Tg8?!** [54.Th6!? Rd6 (54...Cd4 55.Tg6=+) 55.Th7 Ac6 56.Th6=+] **54...Rd6 55.Tg6 Rc5 56.Re4 Rxc4 57.Re5 Cd4!?** [57...Rc5?! 58.Txe6 Axe6 59.Rxe6 Rb5 60.Rf5=; 57...Rb5?! 58.Rd6 Rxa5 59.Tg8=] **58.Td6 Cxf3+ 59.Re4 Ag4** [59...Ac6+?? 60.Txc6+ Rb5 61.Tg6+-] **60.h3! Axc3 61.Rxf3 Rb5 62.Tb6+ 1/2-1/2**

**Ane,R (1940) - Prie,E (2480) [B01]
IBM op La Reunion (2), 1997**

**1.e4 d5 2.exd5 Dxd5 3.Cc3 Da5 4.d4 Cf6 5.Cf3 c6 6.Ac4 Af5 7.Ad2 e6 8.De2 Ab4
9.0-0-0 Cd5?! [9...Cbd7] 10.Cxd5 Axd2+**



**[10...cxd5 11.Axb4 Dxb4 12.Axd5] 11.Txd2? [11.Cxd2 cxd5 12.Cb3!] 11...cxd5
12.Ab3 Cc6 13.Rb1? [13.Ch4 Ag6 14.Cxg6 hxg6 15.h4 0-0-0=] 13...h6 14.Ch4 Ah7
15.g4 0-0-0 16.Tc1 b5 17.Ra1 Rb7 18.Cf3 [18.c3 Tc8 19.Ac2 Axc2 20.Tdxc2 b4 ^b3
21.Rb1 Db6 22.Df3 Tc7 23.cxb4 Thc8-/+] 18...Tc8 19.Ce5 Tc7 20.Cxc6 Txc6 21.c3
Thc8 22.Ac2 Ta6 23.Ab3 [23.a3 Txc3] 23...Tac6 Amenazando b4 24.Ac2**



**24...Txc3!! 25.bxc3 Dxc3+ 26.Rb1 Tc4 27.Dxc4 [27.a3 Db3+ 28.Ra1 Dxa3+ 29.Rb1
Tb4#; 27.Axh7 Dxc1#] 27...dxc4 28.Tcd1 [28.Ae4+ Axe4+] 28...Axc2+ 29.Txc2 Df3+-
30.Rb2? Dxd1 0-1**

**Psakhis,L (2570) - Wahls,M (2540) [B01]
Baden_Baden, 1992**

**1.e4 d5 2.exd5 Dxd5 3.Cc3 Da5 4.d4 Cf6 5.Cf3 c6 6.Ac4 Af5 7.Ad2 e6 8.De2 Ab4
9.0-0-0 Cbd7 10.a3 Axc3 [10...Axa3? 11.Ca2! Axb2+ 12.Rxb2 Db6+ 13.Rc1+-]
11.Axc3 Dc7 12.Ce5 Cd5 [12...Cxe5 13.dxe5 Ce4?! (13...Cd5!?) 14.Ae1 Dxe5 15.f3
Df4+ 16.Rb1 Cf6 17.g4! Ag6 18.Ag3+-] 13.Ad2 Cxe5 14.dxe5 0-0-0 [14...h5 15.Ag5!?)
15.g4!**



15...Ag6 16.f4 h5 17.h3 Db6!? 18.Thf1 [18.Tdf1 hxg4 19.hxg4 Dd4=] **18...hxg4 19.hxg4 Dc5** [19...Dd4 20.f5 (20.Tde1!?) 20...exf5 21.Ag5 Dxg4 22.Dxg4 fxg4 23.Axd8 Txd8] **20.Ab3** [20.f5? exf5 21.gxf5 Ah5] **20...Th3 21.Tf3** [21.Rb1?? Txb3-+] **21...Tdh8 22.Tdf1 Th2 23.De1!+/- Dd4** [23...Tg2? 24.f5 exf5 25.gxf5 Thh2 (25...Ah5 26.Th3) 26.fxg6 Txd2 27.Dxd2! Txd2 28.gxf7+-; 23...T8h3?! 24.f5 exf5 25.gxf5 (25.Txh3!? Txh3 26.gxf5 Axf5 27.Txf5 Txb3 28.Txf7+/-) 25...Axf5 26.Txf5 Txb3 27.Txf7?! (27.e6!?) 27...Ce3! Darnstaedt,F-Kuehn,P. BL2-N 1995] **24.f5 exf5 25.gxf5 Ah5 26.Td3 Dg4 27.Axd5** [27.c4!+/- Te2 28.Dg3 Ce7 29.Dxg4 Axc4 30.Tg3 Axf5! 31.Ab4 Thh2 32.Axe7 Ae4 33.Tg4 Ac2 34.Tg3 Lutzenberger,R - Noomen,J. IECC email, 1998] **27...Te2!** [27...cxd5 28.Af4! Te2 29.Dc3+/-] **28.Dg3 cxd5 29.Tc3+** [29.Dxg4 Axc4 30.Txd5 Axf5!] **29...Rb8= 30.b3 Ra8** [30...Dd4 31.e6+ Ra8 32.Dd3] **31.e6 Dxg3 32.Txg3 fxe6 33.fxe6 Txe6 34.Txg7 Tc8 35.Tfg1** [35.Rb2 Tec6 36.c3=] **35...Tec6 36.c3 d4 37.c4 b5 38.T1g5 Ae8! 39.Txb5 Txc4+ 40.bxc4 Axb5 41.Ab4! Axc4 42.Rd2 Ab5 43.Tg5 a6 44.a4 Axa4 45.Ac5** [45.Td5 Tc4 46.Ac5] **45...Td8 46.Tg4 1/2-1/2**

Zagrebelny,S (2521) - Danielsen,H (2512) [B01]
Petermaennchen GM Schwerin (1), 09.08.1999

1.e4 d5 2.exd5 Dxd5 3.Cc3 Da5 4.Cf3 c6 5.d4 Cf6 6.Ac4 Af5 7.Ad2 e6 8.De2 Ab4 9.0-0-0 Cbd7 10.a3 Axc3 11.Axc3 Dc7 12.Ce5 b5!? 13.Ab3 [13.Ad3 0-0 14.Axf5 exf5 15.Df3 Cd5 16.Dxf5 Cxc3 17.Cxd7 Cxd1 18.Cxf8 Txf8 19.Txd1 Dxh2= 1/2-1/2 Almasi,Z-Dautov,R/Altensteig 1994] **13...Ae4!**



14.Cxd7 [14.The1 Ad5=] **14...Dxd7 15.Ab4 Ad5** [15...a5!? 16.Ac5 Ad5] **16.Axd5 Dxd5 17.De5!?** [17.f3 a5 18.Ac5 Cd7] **17...a5** [17...0-0-0 18.Ae7 Dxe5 19.dxe5 Txd1+ 20.Txd1 Cd5 21.Ac5+/-] **18.Ac5 Dxe5** [18...Da2? 19.Dc7 Cd7 20.Dxc6+-; 18...b4!?] **19.dxe5 Cd5 20.Td4 f6!?** [También merecía considerarse 20...a4 para impedir el plan b3 seguido de c4] **21.Te1 Rf7 22.b3 Thd8 23.c4 fxe5 24.Txe5 Cf6 25.Txd8 Txd8 26.Ab6 Td3 27.Te3** [27.cxb5!?] **27...Txe3 28.fxe3 bxc4 29.Axa5 cxb3 30.Rb2 Cg4 31.Ab6 Cxh2 32.Rxb3 Re8 33.Rc4 Cg4 34.a4 Rd7 35.a5 Rd6??** [Un grave error.

Había que jugar 35...Rc8 36.a6 Rb8 y las negras sólo tienen que eliminar el peón blanco de g a cambio de los dos suyos y sacrificar el caballo por el de "e" para lograr las tablas] **36.a6!+- Ce5+ 37.Rb4?! [37.Rc3! Cd7 38.Aa5+-] 37...c5+ 38.Rb5 Cc6 39.Axc5+ Rc7 40.a7 Cxa7+ 41.Axa7 Rd6 42.Rc4 Re5 43.Rd3 g6 44.g4 h6 45.Ad4+ Rd5 46.e4+ Rd6 47.Ag7 h5 48.gxh5 gxh5 49.Af6 1-0**

Mareck,S (2249) - Clerides,P (2210) [B01]
EU-ch 3rd Batumi (8), 20.06.2002

1.e4 d5 2.Cc3 dxe4 3.Cxe4 Dd5 4.Cc3 Un extraño orden de jugadas, pero que lleva a la posición habitual. **4...Da5 5.d4 Cf6 6.Ac4 Af5 7.Cf3 c6 8.De2 e6 9.Ad2 Ab4 10.0-0 Cbd7 11.a3 Axc3 12.Axc3 Dc7 13.Ce5 b5 14.Ab3 Ae4! 15.Cxd7 Dxd7 16.Ab4 [16.De3 Ad5 17.Dg3 0-0 18.Ab4 Tfc8=] 16...Ad5!**



17.c4?! [17.Axd5 Dxd5 18.De5 Dxe5 19.dxe5 Cd5=] 17...bxc4 18.Axc4 a5 19.Ac5 Ce4= 20.The1 Cxc5 21.dxc5 0-0 22.Rb1 Tfb8 23.De5 Da7 24.Axd5 cxd5 25.Tc1 Tc8 26.Dd4 Tab8 27.Te3 Tb5 28.Tg3 g6 29.Tgc3 Db8 30.T1c2 Dxb2 31.g3 Dh1+ 32.Ra2 De4 [32...Tc6 33.Da4 d4 34.Dxb5 dxc3 35.Txc3 Dd5+=] 33.Df6? [33.Dxe4! dxe4 34.Tc4 f5 35.b4 axb4 36.axb4 Rf7 37.Rb3+/=] 33...d4 34.Tc4 e5 35.c6? [35.f4 exf4 36.gxf4 Dd5 37.Dxd4 Tcxc5-/+] 35...Dd5 36.b3 [36.Rb1 d3 37.Tc1 d2-+] 36...a4! 37.bxa4 [37.Txa4 Dxb3+ 38.Ra1 Db1#] 37...Tc5 0-1

Clase #6: Ideas del medio juego

Dos problemas se plantean principalmente a ambos bandos en las posiciones típicas derivadas de esta defensa y son los relacionados con el flanco por el que enrocarse y con el alfil de casillas blancas del segundo jugador, que generalmente se desarrolla en seguida por g4 o f5, lo que da la posibilidad de que las blancas lo persigan con el avance de sus peones del flanco de rey. A menudo ambos problemas están relacionados entre sí, ya que de estar enrocadas corto las blancas, será más difícil que puedan permitirse el avanzar su peones en ese flanco.

¿En qué flanco hay que enrocar?

Es frecuente que la decisión sobre el flanco por el que enrocarse pueda tomarse basada en los propios gustos. Por ejemplo en la siguiente posición ambos bandos pueden elegir:



Juegan las negras y ambos enroques son posibles y la práctica ha demostrado que son más o menos equivalentes. Si las negras enrocan corto, el blanco puede hacer lo mismo, en caso que desee una partida tranquila, con una ligera ventaja. Pero si prefiere juegos agudos, tiene la opción de enrocar largo y luego ganar tiempos atacando el alfil de casillas blancas avanzando sus peones del flanco de rey. Por ello, si las negras quieren juegos menos violentos, deberán preferir el enroque largo. Ciertamente, en este caso, las blancas todavía tienen la opción de plantear enroques opuestos, así que una política interesante es retrasar el enroque para decidir según las circunstancias posteriores.

El desarrollo del alfil de casillas blancas del negro

Respecto a los problemas relacionados con el alfil de casillas blancas es interesante la siguiente posición:



A las negras se les plantea la opción de cambiar en f3 o retirar su alfil a h5, dejando la opción a las blancas de continuar con g4. El cambio en f3 puede ser lo más sólido, pero deja a las blancas con una pequeña pero firme superioridad mediante 6...Axf3 7.Dxf3 c6 8.Ac4 (8.Ad2 y 0-0-0 es también posible) 8...e6 9.0-0 Cbd7 10.Af4 y la pareja de alfiles, ventaja de espacio y mejor centro son factores que favorecen a las blancas.

Más complejos son los problemas derivados de 6...Ah5. Habitualmente las blancas contestan con 7.g4 Ag6 8.Ce5 e6 y ahora tanto 9.Ag2 c6 10.h4 como la directa 9.h4 plantean bastantes problemas a las negras. Por esa razón recomendamos renunciar a la clavada 5...Ag4 en favor del desarrollo con el alfil en f5. También en este caso las blancas pueden tratar de avanzar sus peones del flanco de rey rápidamente, por ejemplo en la variante:

1.e4 d5 2.exd5 Dxd5 3.Cc3 Da5 4.d4 Cf6 5.Cf3 c6 6.Ac4 Af5 7.Ce5 e6 8.g4 Ag6 9.h4 aunque con el alfil en c4 su flanco de rey está menos protegido.



Las negras deben jugar **9...Cbd7! 10.Cxd7 Cxd7 11.h5 Ae4 12.Th3** y ahora es interesante la partida Rublevsky,S - Lastin,A donde las negras continuaron con **12...Ad5 13.Ad3 0-0-0** o también la más popular 12...Ag2

La lucha por las casillas centrales.

En la variante que estamos recomendando, es decir **1.e4 d5 2.exd5 Dxd5 3.Cc3 Da5** seguido del desarrollo del alfil por f5, ya hemos comentado la similitud con algunas líneas de la Defensa Caro-Kann. La principal característica común es la estructura de peones derivada del cambio e4xd5, y la colocación del alfil de casillas blancas del negro fuera de su cadena de peones. Muy frecuentemente las blancas quedan con un peón central en d4 enfrentado a dos negros en e6 y c6. Esto ofrece a las blancas una pequeña superioridad central, que generalmente deben aprovechar ocupando la casilla e5 con un caballo o utilizando la columna semiabierta "e". Las negras tienen que buscar cambiar este peón mediante el avance ...c5 o más raramente ...e5 (esta última jugada, con la columna "e" dominada por el blanco, suele ser más difícil de realizar). Un buen ejemplo de esta lucha podemos verlo en la partida modelo Burnett,R - Benjamin,J

Otras veces las blancas colocan su peón en c4, especialmente si han enrocado corto. Ello es casi siempre posible en la línea con 2...Cf6. De este modo es posible responder a ...c5 con el avance del peón d5. Aquí las negras tienen mayor dificultad para contrarrestar la superioridad central de las blancas.

La pareja de alfiles

La salida del alfil negro por f5 hace que para las blancas sea bastante fácil cambiarlo (por ejemplo con la maniobra Ch4). Otras veces es el alfil de casillas negras el que se cambia, desde b4, por el caballo de c3. Como consecuencia, las blancas quedan con la pareja de alfiles en bastantes ocasiones, aunque no siempre ello supone una ventaja. Por ejemplo la partida Carlier,B - Prie,E es un modelo, desde el punto de vista de las negras, para neutralizar la pareja de alfiles, mientras que la partida Glek,I - Kekelidze,M muestra la fuerza de la misma, especialmente combinada con la ruptura d5 que abre el juego. También un buen ejemplo de la fuerza de la pareja de alfiles lo tenemos en Dolmatov,S - Wahls,M donde se muestra el hábil manejo de los peones blancos para quitar las mejores casillas a los caballos.

El sacrificio del alfil negro en a3

Cuando las blancas se enrocan largo y el alfil negro está en b4 la jugada a2-a3 para obligar al cambio en c3 ha de ser cuidadosamente valorada. La posibilidad del sacrificio en a3 siempre hay que tenerla presente y en algunas posiciones funciona mientras que en otras no.

Por ejemplo en la siguiente posición resulta incorrecto:



Las negras deben jugar **10...Axc3 11.Axc3 Dc7** ya que 10...Axa3? se refuta con 11.Ca2 Axb2+ 12.Rxb2 Db6+ 13.Rc1 con ventaja.

Por el contrario, en la siguiente posición el sacrificio es completamente correcto:



Las negras juegan **13...Axa3! y si 14.bxa3 Dxa3+ 15.Rb1 d4 16.Ce4 Ae6 17.Cd6+ Rf8 18.c4 dxc3** obtienen una ventaja decisiva, como demostró la partida L.Bronstein - Tempone, Buenos Aires 1990. Tampoco es suficiente la jugada intermedia 14.Df3 debido a 14...Ae6 15.Ca2 Ab4! 16.Axb4 Dxa2 17.De3 0-0-0 18.Ad6 b6 19.Rd2 Dxb2 20.Tb1 d4 21.Txb2 dxe3+ 22.Rxe3 Rb7 con clara ventaja de las negras Polgar, J-Hansen, Groningen 1993

Pero también hay que examinar la partida Britton,R - Prie,E donde el sacrificio de alfil lleva a una posición poco clara donde las negras obtienen tres peones por la pieza con posibilidades para ambos bandos

Presentamos a continuación las partidas que hemos citado en esta clase:

**Rublevsky,S (2595) - Lastin,A (2465) [B01]
RUS-ch Elista (7), 10.1995**

**1.e4 d5 2.exd5 Dxd5 3.Cc3 Da5 4.d4 Cf6 5.Cf3 c6 6.Ac4 Af5 7.Ce5 e6 8.g4 Ag6
9.h4 Cbd7! 10.Cxd7 Cxd7 11.h5 Ae4 12.Th3**



**12...Ad5 13.Ad3 0-0-0 14.Ad2 Db6 15.Cxd5 exd5 16.c3 Dxb2 17.Tf3 f6 18.Tb1 Da3
19.c4 dxc4 20.Axc4 De7+ 21.Te3 Dd6 22.Te6 Dxd4 23.Aa6 Cc5 24.Txc6+ Rd7
25.Txc5 Axc5 26.Txb7+ Rc6 27.Df3+ Td5 28.Ac3 Te8+ 29.Rf1 Dd1+ 30.Rg2 Dxf3+
31.Rxf3 Te7 32.Tb8 Ad6 33.Th8 h6 34.a4 f5 35.Ab5+ Rb7 36.Td8 fxg4+ 37.Rg2 g3
38.fxg3 Te3 39.Aa5 Txc3+ 40.Rf2 Tf5+ 41.Re2 Ac7 42.Td7 Tc5 43.Axc7 Txc7
44.Aa6+ Rb6 45.a5+ Rxa5 46.Txc7 Rxa6 47.Rf2 Tg5 48.Re3 Rb6 49.Tf7 a5 50.Rd4
Rc6 51.Ta7 Rd6 52.Rc4 Re6 53.Rb3 Rf6 54.Ta6+ Rf7 0-1**

**Burnett,R (2370) - Benjamin,J (2570) [B01]
USA, 1995**

**1.e4 d5 2.exd5 Dxd5 3.Cc3 Da5 4.Cf3 Cf6 5.Ac4 c6 6.d4 Af5 7.Ce5 e6 8.0-0 Cbd7
9.De2 Ab4 10.Cxd7 Rxd7!?**

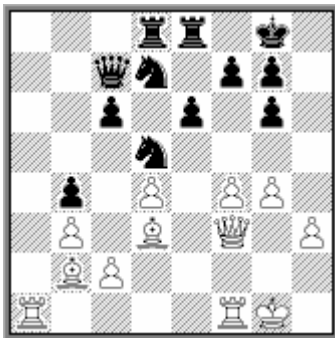


[10...Cxd7 es lo habitual, pero la jugada de la partida tampoco es mala.] **11.Cd1** [
11.Ad2 Axc2 12.a3 Axc3 13.Axc3 Df5] **11...Ad6 12.Ce3 Ag6 13.Ab3 Dh5 14.Dxh5
Axxh5 15.Cc4 Ac7 16.Ce5+ Re7 17.Te1 Thd8 18.c3 Tac8 19.Ag5 h6 20.Ae3** [Algo
mejor era 20.Ah4!? tras lo que ya no sería bueno 20...c5? (20...g5 21.Ag3 Cd7=)
21.g4! g5 22.gxh5 gxh4 23.Cxf7! Rxf7 24.Axe6+ Rf8 25.Axc8 Txc8 26.dxc5+/-] **20...c5**

21.f3 Axe5 22.dxe5 Cd5 23.Af2 [23.Axd5 Txd5 24.c4 Txe5 25.f4 Tf5 26.h3 Ag6 27.g4 Tf6 28.f5 Ah7 29.Ad2 g6 30.Ac3 gxf5 31.Axf6+ Rxf6~] **23...Cf4 24.g4!** ^ Ah4 **24...Ch3+ 25.Rg2 Cxf2 26.Rxf2 Ag6 27.Tad1 Ad3 28.Td2 c4 29.Ad1 g5 30.Ae2?** [30.Re3=] **30...Axe2 31.Texe2 Txd2 32.Txd2 Tc5 33.Te2 Td5** [Era interesante 33...Ta5!? para contestar a 34.a3 Td5 35.Te4 b5 y a diferencia de la partida, la debilidad de la casilla b3 da lugar a la maniobra del rey negro por las casillas d7-c6-b6-a5-a4-b3] **34.Te4 Td2+** [Todavía era preferible 34...b5! 35.Re2 Rd7 y las negras están mejor] **35.Te2 Td1? 36.Re3 Rd7 37.Td2+!** Ahora el final es tablas. **37...Txd2 38.Rxd2 Rc6 39.Re3 Rd5 40.f4 b5** [40...gxf4+?? 41.Rxf4 b5 42.h4 a6 43.h5! a5 44.g5 hxg5+ 45.Rxg5 Rxe5 46.h6+-] **41.Rf3** Lo mejor es esperar sin crear debilidades [41.b4?? cxb3 42.axb3 a5-+; 41.a3?! debilitaba innecesariamente la casilla b3, aunque este factor no tiene importancia.] **41...Rc6 42.Re4 Rc5 43.Re3 Rd5 44.Rf3 1/2-1/2**

Carlier,B (2355) - Prie,E (2475) [B01]
Orange op Orange (8), 1994

1.e4 d5 2.exd5 Dxd5 3.Cc3 Da5 4.d4 c6 5.Ac4 Af5 6.Cf3 Cf6 7.Ad2 e6 8.De2 Ab4 9.a3 Cbd7 10.0-0?! [10.0-0-0 Axc3 11.Axc3 Dc7 12.Ce5 Cd5 13.Ad2 Cxe5 14.dxe5 0-0-0 15.g4 Ag6 16.f4] 10...Axc3 11.Axc3 Dc7 12.a4 0-0 13.a5 Tfe8 [13...Cd5 14.Axd5 cxd5 (14...exd5 15.Tfe1=) 15.Ab4 Tfe8 16.c3=] 14.b3 Tad8 15.Ab2 Ag4 16.h3 Ah5 17.g4 Ag6 18.Ce5 b5 19.axb6 axb6 20.Cxg6? [20.f4 b5 21.Ad3 Cxe5 22.fxe5 Axd3 23.Dxd3 Cd5 con idea de ...b4] 20...hxg6 21.f4 Cd5 22.Df3 b5 23.Ad3 b4!



Una posición donde la pareja de caballos es más fuerte que la pareja de alfiles.

24.Ac4 C7f6 25.Ac1 Cc3!? [25...Ta8] **26.Ae3 Cfd5 27.Ta6 Cb5 28.Af2 Ca3** [28...Dxf4?? 29.Axd5+-] **29.Ad3** [29.c3 Cxc4 30.bxc4 Dxf4 31.Dxf4 Cxf4 32.Ae3 Ce2+ 33.Rf2 Cxc3 34.Txc6 b3 35.Tb6 Tb8 36.Txb8 Txb8+-] **29...Dxf4 30.Dxf4 Cxf4 31.Txc6 Cxh3+ 32.Rh2 Cxf2 33.Txf2 Txd4 34.Tc7 f5??** [34...Tf8 35.Rg3 Cb1 (35...f5 36.Tf4) 36.Tf4 Txf4 37.Rxf4 Cc3+- ganaba sin demasiados problemas.] **35.gxf5 exf5** [También en caso de 35...gxf5 36.Tg2 Th4+ 37.Rg1 Th7 38.Tb7 las negras tienen dificultades para hacer valer su ventaja material.] **36.Tg2 Rh7** [Si 36...Te6 37.Axf5!! gxf5 38.Tgxg7+ Rf8 39.Tcf7+ Re8 40.Tb7 y las blancas tienen suficiente contrajuego para mantener el equilibrio, por ejemplo: 40...Te2+ (40...Th6+ 41.Rg3 Th8 (41...Tg4+ 42.Txg4 fxg4 43.Txb4=) 42.Tbe7+ Rd8 43.Ta7 f4+ 44.Rf3 Re8 45.Tge7+ Rd8 46.Tg7=) 41.Rg3 f4+ 42.Rf3 Te3+ 43.Rf2 Td2+ 44.Rf1 Tg3 45.Th7 Tg8 46.Tb8+ Td8 47.Txb4=] **37.Tc6 Th4+ 38.Rg1 Th6 39.Tb6 Cb1 40.Txb4 Cc3 41.Td4 Te1+ 42.Rf2 Te5 43.Tg1 Ce2 44.Axe2 Th2+ 45.Rf3! Thxe2** [45...Texe2 46.Th4+ Txb4 47.Rxe2 y las blancas no están peor.] **46.Tc4 T5e3+ 47.Rf4 Th3 48.Tg3! Th4+ 49.Rg5 Th5+** [49...Txc4 50.bxc4 Txc2 51.Th3+ Rg8 52.Rxg6 f4 53.Td3 Rf8 54.c5 Txc5 55.Td8+ Re7 56.Td4=] **50.Rf4 Thh2?! [50...Tf2+! 51.Re3 Thh2 52.Th3+ Txb3+ 53.Rxf2 g5 54.b4 Th1 era más fuerte.] 51.Tc6 Tef2+ 52.Re5 f4 53.Tg1 Th5+ 54.Re4 g5 55.b4 Th6 56.Tc5 Te6+ 57.Rf5 Tf6+ 58.Rg4 f3 59.Tc3! Rg6 [59...Tg2+ 60.Txg2 fxg2 61.Tg3] 60.Rg3 Te2 61.Txf3 Txc2 62.Tb3 Tfc6 63.Tgb1 1/2-1/2**

Glek,I (2553) - Kekelidze,M (2512) [B01]
Boeblingen op 17th Boeblingen (6), 29.12.2000

1.e4 d5 2.exd5 Dxd5 3.Cc3 Dd6 4.d4 Cf6 5.Cf3 a6 6.g3 Ag4 7.h3 Axf3 8.Dxf3 c6 [8...Cc6 9.Ae3+/-] 9.Ae3 Cbd7 [9...e6 10.0-0-0 Ae7 11.g4->] 10.0-0-0 e6 11.Af4 Db4 12.a3 Da5 13.Ac4 Ae7 14.d5!



14...cxd5 [14...exd5 15.Axd5 (15.The1 dxc4 16.Ad6 0-0 17.Txe7 Tfe8 18.Ab4) 15...0-0 16.Aa2+/-] 15.Axd5 0-0 [15...Cxd5 16.Cxd5 exd5 17.Txd5 Da4 18.Te1 Tc8 (18...Cf8 19.Txe7+ Rxe7 20.Ad6+ Re8 21.Te5+ Ce6 22.Dxb7+-) 19.Td2 Tc6 (19...Rf8 20.Dxb7; 19...Dc6 20.De2! De6 21.Dd1 Da2 22.Txe7+) 20.Ad6 Txd6 21.Txd6+-] 16.Axb7 Tab8 17.Dc6 [17.Axb8! Txb8 18.Dc6 Axa3 (18...Cc5 19.Ac8) 19.bxa3 Ce5 20.Dd6+-] 17...Axa3 18.bxa3 Dxa3+ 19.Rd2 e5 [>=19...Tfd8 20.Re2 Txb7 21.Dxb7 (21.Ac7 Te8 22.Ta1 Dc5) 21...Dxc3 22.Db3+/-] 20.Ae3 Tfd8 21.Re2 Txb7 22.Ta1 [22.Dxb7+/-] 22...Db2 23.Ta2 Db4 24.Tb1 Dxc3 25.Dxc3 Txb1 26.Txa6+- h6 27.Tc6 Tbb8 28.Dc4 Cf8 29.Axh6 Ce6 30.Ae3 [30.Txe6!? fxe6 31.Dxe6+ Rh7 32.Ag5 Rg6 33.Axf6 gxf6 34.g4+-] 30...Cd5 31.De4 Tb5 32.Dxe5 Cdf4+ 33.gxf4 Txe5 34.fxe5 Cd4+ 35.Axd4 Txd4 36.Re3 Th4 37.c4 Txh3+ 38.Re4 Rf8 39.f4(+) La partida todavía continuó, y los apuros de tiempo impidieron a las blancas ganar este final... **1/2-1/2**

Dolmatov,S (2615) - Wahls,M (2525) [B01]
Bundesliga 9293 Germany, 1993

1.e4 d5 2.exd5 Dxd5 3.Cc3 Da5 4.d4 c6 5.Cf3 Cf6 6.Ad2 Af5 7.Ac4 e6 8.De2 Ab4 9.0-0-0 Cbd7 10.Rb1 0-0-0 [10...Cb6!? 11.Ab3 Axc3 12.Axc3 Db5 ver partida Hjartarson-Hansen. Reykjavik 1995] 11.a3 Axc3 12.Axc3 Dc7 13.Ad2 Cd5 14.Ch4 Ag6 15.Ab3 C7f6 16.Cxg6 hxg6 17.g3 Db6 18.Ra2 Ce7 19.c3 Rb8 [19...Th3? 20.Axe6+] 20.h4!



20...Ra8 21.Ag5 The8 22.Df3 Ceg8 23.The1 Td7 24.Te5 Ted8 25.a4 Tc8 26.a5 Da6 27.Rb1 Cd5 28.Ad2 Cgf6 29.g4 Ce8 30.c4 Cdf6 31.g5 Cg8 32.d5 exd5 33.cxd5 c5

34.d6 [34.De2!? Dxe2 35.Txe2 Cd6 36.Aa4] **34...Cxd6 35.Af4 Tdd8?!** [35...Ce7]
36.Ted5 Tc6 37.Aa4 1-0

Britton,R (2295) - Prie,E (2475) [B01]
Paris-London London (3), 1994

1.e4 d5 2.exd5 Dxd5 3.Cc3 Da5 4.d4 c6 5.Cf3 Af5 6.Ac4 Cf6 7.Ad2 e6 8.De2 Ab4
9.Ce5 Cbd7 10.Cxd7 Cxd7 11.a3 0-0-0!? [11...0-0 12.0-0-0 Axc3 13.Axc3 Dc7 ver la
partida Van der Wiel-Hansen. Wijk 1993] **12.0-0-0** [Para 12.0-0 ver la partida Vogt,L-
Wahls,M. Luzerna 1994] **12...Axa3!?**



[Un sacrificio de pieza interesante. La alternativa más segura es 12...Axc3 13.Axc3 Dc7 14.f3 Cf6 15.g4 Ag6 16.Ae1 donde las blancas están algo mejor. Ver la partida Emms,J - Ryan,J. Plymouth 1992 donde se llegó a la misma posición con otro orden de jugadas.] **13.bxa3** [13.Ca2 Da4 14.Ab3 Dxd4 15.Ac3 Df4+ 16.Ad2 Dd4 17.Ac3 Df4+ 18.Ad2 y las negras pueden aceptar la tablas por repetición o entrar en la compleja posición tras 18...De4!? 19.Dxe4 Axb2+ 20.Rxb2 Axe4~~ con tres peones por la pieza.] **13...Dxa3+ 14.Rb1 Cb6** [14...Db4+?!] **15.Ca2 Da4 16.Ad3 Axd3 17.Dxd3 Txd4 18.Db3 Thd8 19.Dxa4 Cxa4 20.Rc1** La posición es difícil de evaluar, pero los tres peones son suficiente compensación por la pieza y las posibilidades deben ser aproximadamente equivalentes. **20...c5 21.Ae3 Txd1+ 22.Txd1 Td5 23.Td3 Txd3 24.cxd3 Rd7 25.Rc2 Rc6 26.Cc1 b5 27.Cb3 Rd5 28.Cd2 Cb6 29.Cb3 Cd7 30.f3 a6 31.Rc3 Rc6 32.h4 Rd5 33.Ca5 h5 34.Cb7 f6 35.Ca5 e5 36.Cb3 g6 37.Cd2 f5** [37...a5] **38.Ag5 Cf8 39.Ae7 Ce6 40.Cf1?! [40.Cb3] 40...a5 41.Ce3+ Rc6 42.g4 Cd4 43.gxh5 gxh5 44.Cf1 a4 45.Rb2 Cxf3 46.Cg3 Ce1 47.Cxh5 Cxd3+ 48.Ra3 f4 49.Ag5 Rd5 50.Cf6+ Re6 51.h5 f3 52.Cg4 f2 53.Ce3 Rf7 54.Cf1 Rg7 55.Cg3 Rh7 56.Ae3 c4 57.Ad2 e4 58.Cf1 Rg8 59.Ce3 Ce1 60.Cf1 e3 61.Axe3 Cc2+ 62.Rb2 Cxe3 63.Cxe3 b4 64.Cf1 a3+ 65.Ra2 Rh7 66.Ce3 Rg7 67.Cf5+ Rh8 68.Cg3 Rg8 69.Cf1 Rg7 70.Ce3 Rh7 71.Cf1 Rh6 72.Cg3 Rg5 73.Ce4+ Rxh5 74.Cxf2 Rg5 75.Ce4+ Rf4 76.Cd6 c3 77.Rb3 Re3 78.Cc4+ Rd3 79.Ce5+ Rd2 80.Cc4+ Rc1(+) 0-1**

Clase #7: Finales típicos.

Hemos comentado la similitud que guarda la variante que estamos estudiando con muchas líneas de la Defensa Caro-Kann. Por ello los finales que suelen producirse tienen también bastante parecido. Generalmente son finales donde las blancas mantienen una mayoría de peones en el flanco de dama (cuando las negras han eliminado el peón blanco en d4 mediante ...c5) pero como en muchas líneas las negras se enrocan largo, este detalle no es demasiado importante, ya que el rey negro se encuentra precisamente frente a la mayoría blanca para detenerla. También la pareja de alfiles suele estar del lado de las blancas, aunque no siempre es una ventaja

El alfil negro en g6, si no es cambiado, puede ser una pieza fuerte en el final. Por el contrario, el peón blanco en e5 que en el medio juego es fuerte, en el final no siempre mantiene esa fuerza. La siguiente posición es interesante:



Las negras quedaron un poco mejor con **27... Ad3 28.Td2 c4 29.Ad1 g5 30.Ae2?** [era mejor 30.Re3 con igualdad] **30...Axe2 31.Texe2 Txd2 32.Txd2 Tc5 33.Te2 Td5** [Era interesante 33...Ta5!? para contestar a 34.a3 Td5 35.Te4 b5 y a diferencia de la partida, la debilidad de la casilla b3 posibilita la maniobra del rey negro por las casillas d7-c6-b6-a5-a4-b3] **34.Te4 Td2+** [Todavía era preferible 34...b5! 35.Re2 Rd7 y las negras están mejor] **35.Te2 Td1? 36.Re3 Rd7 37.Td2+!** y el final fue tablas. Burnett,R - Benjamin,J (ver partida completa en la lección anterior)

Una interesante lucha de caballo contra alfil se planteó en esta posición:



Primero las negras eliminaron la pareja de alfiles con 14...a5 15.a3 Ae4 16.The1 0-0 17.f3 Ad5 18.Axd5 Cfxd5 y tras 19.Ad2 Cc4 20.Ac1 Tfc8 21.f4 b4 22.Cxc4 Txc4 su caballo en d5 se demostró más fuerte que el alfil blanco. Hjartarson,J - Hansen,C (ver partida en la lección #5)

En cambio el alfil resulta algo mejor que el caballo en la siguiente posición:



A pesar de lo cual, las negras pueden mantener el equilibrio a condición de jugar con precisión Zagrebelny,S - Danielsen,H (ver partida en la lección #5)

También es interesante analizar el final de la partida Wedberg - Sjodahl

Wedberg,T (2475) - Sjodahl,P (2420) [B01]
Harplinge Harplinge (6), 20.08.1998

1.e4 d5 2.exd5 Dxd5 3.Cc3 Da5 4.d4 c6 5.Ac4 Af5 6.De2 e6 7.Cf3 Cf6 8.Ad2 Ab4
9.0-0-0 Cbd7 10.Rb1 Cb6! 11.Ab3 Axc3! 12.Axc3 Db5 13.Dxb5 cxb5



14.d5?! [14.Ce5 a5! 15.a3 Ae4 16.The1 0-0 17.f3 Ad5 18.Axd5 Cfxd5 19.Ad2 Cc4 20.Ac1 Tfc8=+/+ ver partida Hjartarson,J-Hansen,C. Reykjavik 1995] 14...Cbxd5 15.Axf6 Cxf6 16.Cd4 Ae4 17.Cxb5 Axc3 18.Thg1 Af3 19.Cc7+ Re7 20.Tde1 Tag8 21.Cxe6 fxe6 22.Txe6+ Rf8 23.Td6!?N [23.Tge1 Ad5? (23...Rf7! 24.Te7+ Rg6 25.Axg8 Txc8-/+ (Wahls)) 24.Te7+- Bologan,V-Wahls,M. Biel 1993] 23...Ac6! [23...Re7 24.Te6+ Rf8 25.Td6; 23...Ce4? 24.Td4!+/-] 24.Te1 Ce8! 25.Td4 g5 26.Axg8 Txc8 27.c4 Tg7 28.b4 Te7 29.Txe7 Rxe7=+/+ 30.Rc2 a6 31.Rb3 Cc7 32.a4 Ce6 33.Td2 a5!? 34.bxa5 Cc5+ 35.Rb4 Ca6+ 36.Rc3 Re6 37.Rd4 Rf5 38.Re3 Axa4 39.f3?! [Algo mejor era 39.Td5+ Rg4 40.f3+ Rh4 41.Td6 h5 42.Td4+ g4 (42...Rh3 43.Td5) 43.fxc4 hxc4 44.Td6=+/+] 39...Ac6 40.Td6 h5 41.Th6 h4 42.Th8 Cb4 43.Th6 Cc2+ 44.Rd3 Ce1+ 45.Re3 Cc2+ [45...Cg2+? 46.Rf2 Cf4 47.a6+-] 46.Rd3 Cb4+ 47.Re3 Ca6 48.Th8 Cc5 49.Tc8 Re5 50.Tg8 Ce6 51.Tg6 Rd6 52.Tf6 Re5 53.Tg6 Ad7 54.Tg8?! [54.Th6!? Rd6 (54...Cd4 55.Tg6=+/+) 55.Th7 Ac6 56.Th6=+/+] 54...Rd6 55.Tg6 Rc5 56.Re4 Rxc4 57.Re5 Cd4!? [57...Rc5?! 58.Txe6 Axe6 59.Rxe6 Rb5 60.Rf5=; 57...Rb5?! 58.Rd6 Rxa5 59.Tg8=] 58.Td6 Cxf3+ 59.Re4 Ag4 [59...Ac6+?? 60.Txc6+ Rb5 (60...bxc6 61.a6+-) 61.Tg6+-] 60.h3! Axh3 [60...Ah5!? 61.Th6 Cd2+ 62.Rf5!=+/+] 61.Rxf3 Rb5 62.Tb6+ 1/2-1/2

Clase #8: Partidas modelo (1)

A continuación señalamos algunas partidas cuyo estudio completo recomendamos, ya que son instructivas en todas sus fases y ayudan a conocer el tratamiento de las posiciones típicas de esta apertura. Indicamos además las características que hacen que determinada partida merezca la consideración de partida modelo.

Desde el punto de vista de las blancas, es muy interesante el tratamiento dado en la apertura y medio juego en las siguientes partidas:

**Kord,H - Vickers,K [B01]
USA-ch corr., 1988**

Una miniatura donde las blancas explotan el hecho de que las negras no han jugado a tiempo ...c6 y su dama queda sin la retirada necesaria en c7. Sobre este mismo tema también vale la pena examinar la partida Kozakov,M - Bolcan,E

**1.e4 d5 2.exd5 Dxd5 3.Cc3 Da5 4.d4 Af5 5.Cf3 Cd7 6.Ac4 e6 7.Ad2 0-0-0 8.De2
Ag4 9.Cb5 Db6 10.a4 e5 11.a5 Dg6 12.a6 c6 13.axb7+ Rxb7 14.Axf7!**



**14...Df6 [14...Dxf7 15.Cd6+ Axd6 16.Da6+ Rb8 17.Dxa7+ Rc8 18.Da6++-] 15.Cd6+
Rc7 16.Txa7+ Rxd6 17.Ab4+ c5 18.Axc5+ Cxc5 19.dxc5+ 1-0**

Kozakov,M (2450) - Bolcan,E (2033) [B01]
EUCup 18th Halkidiki (5), 26.09.2002

1.e4 d5 2.exd5 Dxd5 3.Cc3 Da5 4.d4 Af5 5.Cf3 Cf6 6.Ce5 Cbd7?



[Un error. Hay que jugar 6...c6 ya que ahora las blancas explotan la falta de retiradas de la dama negra.] **7.Cc4!+- Da6 8.Af4 De6+ 9.Ce3 Ag4** [9...Ag6 10.d5 Db6 11.Cc4+-] **10.d5?! [10.f3! era mucho más fuerte, por ejemplo 10...Ch5 (10...Ah5 11.d5 Db6 12.Cc4 Dc5 13.Ae3 Db4 14.a3+-) 11.Ac4 Dc6 12.Ab5 De6 13.d5 Db6 14.Cc4 Df6 15.Ae5+-] 10...Db6?** [Había que jugar 10...Dxe3+ 11.Axe3 Axd1 12.Txd1+/- aceptando una posición inferior. wegen des Läuferpaars.] **11.Cxg4 Cxg4** [11...Dxb2 12.Cxf6+ Cxf6 13.Ae5+-] **12.Dxg4 Dxb2 13.Rd2! Dxa1?** Esto pierde, pero de otra forma las blancas quedarían con una pieza de más **14.Ab5 f5 15.Dxf5 Dxb1 16.Dxd7+ [16.Dxd7+ Rf7 17.De6#] 1-0**

Apicella,M (2524) - Chabanon,J (2511) [B01]
FRA-ch Pool B Marsailles (3), 15.08.2001

1.e4 d5 2.exd5 Dxd5 3.Cc3 Da5 4.d4 Cf6 5.Cf3 c6 6.Ac4 Af5 7.Ad2 e6 8.Cd5 Dd8 **9.Cxf6+ Dxf6 10.De2 Ad6** [10...Ag4 11.d5 Axf3 12.gxf3 cxd5 13.Axd5 Cd7 14.0-0-0 Aa3 15.c3 0-0 16.Ae4 Ae7 Shirov,A-Salov,V/Madrid 1997 17.h4!->; 10...Cd7 11.0-0-0 h6 12.Ac3 De7 13.The1 Van der Weide,K-Gelashvili,T/Dieren 2000 (19)] **11.0-0-0 0-0** [11...Ag4 12.d5|^] **12.Ag5 Dg6 13.h4! h6** [13...Ag4 14.De3 Dh5 (14...Cd7? 15.h5! Df5 16.h6->) 15.Tdg1 Cd7 16.Ce5|^; >=13...Dh5] **14.h5!**



14...Dh7 15.Ae3 b5 16.Ad3 [16.Ab3 a5] 16...Ca6 17.c3 [17.Axf5! Dxf5 18.c3+/-] 17...Cc7? [17...Axd3 18.Txd3 Cc7!? 19.g4 Cd5] 18.Axf5 Dxf5? [18...exf5] 19.g4!+/-

Dxg4 [19...Dd5 20.g5 hxg5 21.h6->; 19...Dh7 20.g5->] **20.Tdg1 De4** [20...Df5 21.Axh6 Af4+ 22.Axf4 Dxf4+ 23.Rb1+/-] **21.Txg7+ Rh8 22.Thg1 Cd5 23.Cd2 Df5 24.Axh6 Tg8 25.De4 Txg7?** [Había que jugar 25...Dxe4 26.Txg8+ (26.Cxe4? Af4+) 26...Txg8 27.Txg8+ Rxc8 28.Cxe4+/-] **26.Axg7+ Rh7 27.Dxf5+ exf5 28.Ae5 Af8 29.Cf3 f6 30.Ah2 Te8 31.Rd1 a5 32.Ch4+- f4 33.Cf5 a4 34.a3 c5 35.Te1 Txe1+ 36.Rxe1 b4 37.cxb4 cxb4 38.axb4 Axb4+ 39.Rd1 Aa5 40.f3 Ab4 41.Ag1 Cb6 42.Rc2 Ae1 43.Rd3 Cd5 44.Rc4 Cb6+ 45.Rb5 Cd5 46.Rxa4 Ad2 47.Rb3 Ae3 48.Rc4 Cb6+ 49.Rb5 Cc8 50.Cxe3 fxe3 51.Axe3 1-0**

**Apicella,M (2465) - Prie,E (2475) [B01]
France (ch), 1994**

1.e4 d5 2.exd5 Dxd5 3.Cc3 Da5 4.d4 c6 5.Cf3 Af5 6.Ac4 Cf6 7.Ad2 e6 8.De2 Ab4 9.0-0-0 b5!?N 10.Ab3 Cbd7 11.Rb1! [11.Ch4 Axc3! 12.Axc3 (12.bxc3 Ae4 13.Rb2 Db6~~) 12...b4 13.Ad2 Ae4~~ ^ Ad5] **11...0-0?! [11...Axc3 12.Axc3 b4 13.Ad2 0-0+/- Apicella,M] 12.Ch4!** Diagrama



12...Ag6 [12...Axc3 13.bxc3!+/- (13.Axc3 b4 14.Ad2 Ae4~~)] **13.Cxg6 hxg6 14.h4 Db6 15.h5! gxh5 16.g4! hxg4 17.f3 g3 18.Dg2 Tfe8 19.Dxg3+/- Cf8 20.Ag5 Ae7 21.Ce4 Cxe4 22.Dh3 f5 23.Axe7 Cd2+ 24.Txd2 Txe7 25.Dxf5 Tf7 26.Axe6 1-0**

**Zak,U (2341) - Sutovsky,E (2597) [B01]
ISR-chT Ramat Aviv (7), 24.03.2000**

1.e4 d5 2.exd5 Dxd5 3.Cc3 Da5 4.d4 Cf6 5.Cf3 c6 6.Ac4 Af5 7.Ad2 e6 8.De2 Ab4 9.Ce5 Cbd7 10.Cxd7 Cxd7 11.a3 0-0-0 12.0-0 Axc3 13.Axc3 Dc7 14.b4 Cf6 15.f3 h5



[15...Cd5 16.Ab2 Cf4 17.De3 Axc2 18.Tfc1 Af5 19.b5 Cd5 20.Axd5 Txd5 21.bxc6 bxc6 Vogt,L-Wahls,M. SWZ-ch 1994] **16.a4 h4 17.b5 Ch5 18.Tfb1 Cf4 19.Df1 Th6!? 20.bxc6 Dxc6 21.Tb5 b6 22.Tab1?! [>=22.a5] 22...Tg6 23.Tc5!** [23.a5? Ah3 24.Txb6

axb6 25.Txb6 Dxb6 26.axb6 Txc2+ 27.Rh1 Txc2 28.dxc5+ Dxc5] **27.d5?** [
27.De1! Txc2+ 28.Rh1 cxd4 29.Db4+ Re5 30.De1+ Rf5 31.Ab7 Txc2+ 32.Rg1 (
32.Rxc2? Dxc2+-) 32...Tg2+ 33.Rh1=] **27...Axc2**



0-1 [27...Axc2 28.dxc6 Ch3#]

**Ye Jiangchuan (2593) - Hauchard,A (2518) [B01]
Belfort Comtois 4th Belfort (7), 19.12.1999**

Esta partida es un buen ejemplo de la rápida apertura del centro cuando las negras no juegan con precisión y se quedan con su rey sin enrocar. Muy interesante en el mismo sentido es Anand,V - Lautier,J y también es elegante el remate de las blancas en la partida Marciano,D - Prie,E aprovechando esta circunstancia. Ambas siguen a continuación de esta.

**1.e4 d5 2.exd5 Dxd5 3.Cc3 Da5 4.d4 c6 5.Ac4 Af5 6.Cf3 Cf6 7.Ad2 e6 8.Cd5 Dd8
9.Cxf6+ Dxf6 10.De2 Cd7 11.0-0-0**



11...Ad6?! [11...Cb6! 12.Ab3 Ag4 13.d5 Axf3 14.gxf3 cxd5 15.Axd5 0-0-0 16.Ae4 Ac5= (Wahls)] 12.Ag5! [12.Ac3 De7 13.Ce5 Cxe5 14.dxe5 Ac5= Bauer,C-Hauchard,A. Bescanon 1999] 12...Dg6 13.d5! cxd5 [13...Ce5!? 14.h4 Cxf3 15.gxf3 cxd5 16.Txd5 h6] 14.Txd5 Ae7 [14...Ag4 15.h4 Axf3 16.gxf3 h6 17.Txd6 hxg5 18.Ab5 0-0-0 19.Dc4+] 15.Axe7 exd5 [15...Rxe7 16.Txd7+ Rxd7 17.Ce5+] 16.Axd5 Ae6 [16...Tc8 17.Ad6+ Ae6 18.Axb7 Tc4 19.Te1+-] 17.Ad6 Td8 [17...Dxg2? 18.Axe6 Dxh1+ 19.Rd2 fxe6 (19...Dxf3 20.Dxf3 fxe6 21.Dh5+-) 20.Dxe6+ Rd8 21.Ce5+-] 18.Te1 Cb6 19.Db5+ Td7 20.Ce5 [20.Axe6! fxe6 21.Cg5 a6 22.Dc5 Txd6 23.Dxd6 Dxg5+ 24.f4 Dd8 25.Dxe6+ Rf8 26.Td1 Df6 27.Dd6+ Rf7 28.Dc7+-] 20...Dg5+ 21.Te3! Cxd5 22.Cxd7 a6 [22...Rd8 23.Cc5 Ac8 24.Cxb7+ Axb7 25.Ae7+ Dxe7 26.Txe7 Cxe7 27.Dxb7+-] 23.Cf6+! Rd8 24.Ae7+! Rc8 [24...Cxe7 25.Dxg5; 24...Rxe7 25.Cxd5+ Rd6 (25...Rf8 26.Dc5+ Rg8 27.f4 Dh4 28.Dc8+ Axc8 29.Te8#; 25...Rd8 26.Da5+ Rd7 27.Cb6+-) 26.Db6+ Rxd5 27.Da5+ b5 28.Dd2+ Rc6 29.Txe6+-; 24...Rc7 25.Dc5+ Rb8 26.Cd7+] 25.Dc5+ Rb8 26.Cd7+ 1-0

**Anand,V - Lautier,J [B01]
Credit Suisse, 1997**

**1.e4 d5 2.exd5 Dxd5 3.Cc3 Da5 4.d4 Cf6 5.Cf3 c6 6.Ac4 Af5 7.Ce5 e6 8.g4 Ag6
9.h4 Cbd7 [9...Ab4 10.Ad2 Ce4 11.f3! Cxc3 (11...Cxd2 12.Dxd2+/- ><AG6) 12.bxc3 Axc3 13.Tb1 b5 14.Ab3 Cd7 (14...f6 15.Cxg6 hxg6 16.Axe6 Cd7+/=) 15.Cxc6 Axd2+ 16.Dxd2 Dc7 17.d5+/- Campora,D-Hansen,Cu. Palma de Mallorca GMA/1989] 10.Cxd7 [10.De2 Ae4 (10...Cxe5 11.dxe5 Ce4 es aún más fuerte) 11.Th3 Ad5 12.Ad3 Db6 13.Cxd7 Cxd7 14.Cxd5 cxd5 15.c3 Ad6 16.Ae3 Da5 17.a4 0-0-0 18.Ad2 Rb8 19.c4 Ab4=+ Wieweg,J-Delveborn,I. Stockholm op2/1992] 10...Cxd7 11.h5 [11.De2 h5 12.Ag5 Ab4 13.0-0-0 Axc3 14.Axe6 Ab4 15.Rb1 Cf6 16.Af5+ Rf8 17.Axg6 fxg6 18.Axf6 gxf6 19.De6 Ae7 20.d5 cxd5 21.Txd5 Db6 Sandor,C-Michaelsen,N. BL 1995; 11.Ad2 h6 12.De2 Ab4 13.a3 0-0-0 14.0-0-0 Axa3 15.Ca2 Da4 16.Ab3 Dxd4 17.Ac3 Df4+ 18.Ad2 1/2-1/2 Pirrot,D-Luecke,N. BL 1996] 11...Ae4 12.Th3 [12.Tg1 Cb6 13.Ae2 Ca4 14.Ad2 Cxc3 15.bxc3 h6 16.Ad3 Axd3 17.cxd3 0-0-0 18.Df3 Td7 19.Rf1**

Aa3 Apicella,M-Prie,E. Brussels zt 1993] **12...Ag2**



[Para 12...Ad5 ver partida Rublevsky,S-Lastin,A. Elista 1995] **13.Te3** [13.Tg3 Ad5 14.Ae2 Ad6] **13...Cb6 14.Ad3** [14.Te5 Ad5 15.Ad2? Cxc4 16.Cxd5 Dxd2+ 17.Dxd2 Cxd2 18.Cc7+ Rd7 19.Cxa8 Cf3+ 20.Re2 Cxe5 21.dxe5 Ae7 22.Td1+ Rc8 23.f4 Td8-+; 14.Ab3 0-0-0! 15.Ad2 Da6 16.Ce2 Ad5=+/] **14...Cd5 15.f3** [15.Tg3?! Cxc3 16.bxc3 Ad5 17.Ad2 Da4 18.De2 b5 19.h6 0-0-0 20.a3 (20.De5 f6!) 20...g6 21.Ag5 Ad6!/? (21...Td7 22.Af6) 22.Axd8 Txd8 23.Tf3?! (23.Th3! f5 24.Rf1 Rd7 25.Te3) 23...f5 24.Rf1 Axf3 25.Dxf3 Rc7!-/+] Bauer,Ch-Prie,E. FRA-ch. 1996] **15...Ab4?!** [15...Cxc3!? 16.bxc3 Dxc3+ 17.Ad2 Dxd4 18.Rf2 Axf3 19.Rxf3 Ac5 20.Te2 0-0-0 Los tres peones junto a la posición expuesta del rey blanco deben ser suficiente compensación por la pieza] **16.Rf2! Axc3** [16...Cxc3 17.bxc3 Axc3 18.Tb1 Axd4 19.Rxg2 Axe3 20.Axe3+/-] **17.bxc3 Dxc3 18.Tb1** [18.Ad2? Dxd4] **18...Dxd4 19.Txb7 Td8** [19...Tc8 20.c4! Cf4 (20...Cxe3 21.Axe3 Dc3 22.Rxg2 Td8 23.Da4! 0-0 24.Tb3+-) 21.Ab2 Ch3+ 22.Rxg2 Dxe3 23.Rxh3 Td8 24.Tb3+-] **20.h6! gxh6** [20...Cxe3 21.Axe3 De5 22.Dg1 Axf3 23.Rxf3+/-; 20...g5 21.Ag6!! Dxd1 22.Txe6+ Rf8 23.Txf7+ Rg8 24.Tg7+ Rf8 25.Aa3+-] **21.Ag6!! Ce7** [21...Dxd1 22.Txe6+ Rf8 23.Axh6+ Rg8 24.Axf7#; 21...Cxe3 22.Axf7+ Rf8 23.Dxd4 Txd4 24.Axe3 Tg8 25.Axd4+-] **22.Dxd4 Txd4 23.Td3 Td8** [23...Txd3 24.Axd3 Axf3 25.Tb8+-] **24.Txd8+ Rxd8 25.Ad3** [25.Ad3 Ah1 26.Axh6 Tg8 27.Tb1+-] **1-0**

Marciano,D (2470) - Prie,E (2465) [B01]
FRA-ch Narbonne (13), 28.08.1997

1.e4 d5 2.exd5 Dxd5 3.Cc3 Da5 4.Cf3 Cf6 5.d4 c6 6.Ac4 Af5 7.Ad2 e6 8.Cd5 Dd8
9.Cxf6+ Dxf6 10.De2 Ag4 11.d5



11...Axf3 12.gxf3 cxd5 13.Axd5 Cc6 [13...Cd7 14.0-0-0 Aa3 15.c3 0-0 16.Ae4 ver la partida Shirov,A-Salov,V. Madrid 1997] **14.Axc6+!?** [14.0-0-0 Aa3 15.c3 Ae7 16.Ae4 0-0 17.h4 De5~~ Gebigke,M-Zhukova,N. Berliner Sommer 1997] **14...bxc6 15.De4 Tc8** [15...e5 16.Ac3 0-0-0 17.Axe5 De6 18.0-0+/-] **16.0-0-0 Aa3 17.c3 Ac5 18.Thg1 Axf2??** [Era necesario 18...0-0 aunque las blancas mantienen la ventaja con 19.Ag5 Dg6 20.Dh4 Rh8 21.b4 Ab6 22.Ae7 Df5 23.Axf8+/-] **19.Ag5! Dg6 20.Dxc6+! 1-0**

Clase #9: Partidas modelo (2)

Las partidas que se mencionan a continuación pueden ser consideradas modelo por el juego desarrollado por las negras:

En el tema de la lucha de enroques opuestos es muy interesante el juego desarrollado por las negras en la partida Mainka,R - Stefanova,

Adams,M - Radjabov,T tiene muchos momentos interesantes: la lucha contra la pareja de alfiles, buscando buenas casillas para el caballo, y la ruptura ...c5 para llegar a una posición equilibrada.

Mainka,R (2500) - Stefanova,A (2480) [B01]

Recklinghauser Schachtage Recklinghausen (5), 29.07.1998

1.e4 d5 2.exd5 Dxd5 3.Cc3 Da5 4.d4 Cf6 5.Cf3 c6 6.Ac4 Af5 7.Ad2 e6 8.Cd5 Dd8 9.Cxf6+ gxf6 10.c3 [10.Ab3 es algo mejor] 10...Cd7 [10...Dc7?! 11.Ch4 Ag6 12.Df3 Cd7 13.Dh3! pone a las negras en dificultades. Ver partida Almasi,Z-Kindermann,S. Oesterreich 1995] 11.De2 Ad6 12.Ch4 Ag6 13.g3 Dc7 [13...Cb6!? 14.Ab3 Dc7 15.c4 c5 16.d5 0-0-0 17.dxe6 The8<=>] 14.0-0 0-0-0 15.b4 f5 16.a4 f4 17.Cg2 Tdg8 18.Df3 [18.Axf4? Axf4 19.Cxf4? Dxf4!-+] 18...fxg3 19.fxg3 h5 20.Ch4 Ac2 21.De2? [21.Af4!? era mejor, evitando lo que ahora sigue.] 21...Axc3!



22.hxg3 Dxc3+ 23.Cg2 h4! 24.Af4 Dg6 [24...Dxc3!? 25.Rh2 (25.Tac1 Dxd4+ 26.Ae3 Txc2+ 27.Rxc2 Dg7+--+) 25...h3 26.Ce3 Ae4-+] 25.Tf3 [25.Tf2 Ae4 26.Te1 f5 27.Rh2 h3 28.Ce3 Th4-/+] 25...Ae4?! [Era más claro 25...h3! 26.Tg3 Df5] 26.Rh2! Cf6 [26...Axf3!? 27.Dxf3 h3 28.Ce3 Dg2+ 29.Cxc2 hxc2+ 30.Rg1 Th1+ 31.Rf2 Txa1 32.Ah2 Tg6-/+] 27.Ce3 Axf3 28.Dxf3 Ce4 29.Ad3! [29.Ae5?! Cd2 30.De2 Cxc4 31.Cxc4 f6 32.Af4 e5 33.dxe5 h3-+] 29...f5?! [29...Cd2!? 30.De2 Cf3+ 31.Dxf3 (31.Rh1? Dg1+; 31.Rh3? Dg3+ 32.Axc3 Txc3#) 31...Dxd3-/+] 30.Te1 Cxc3? [Esta fase de la partida se jugó en apuros de tiempo, lo que justifica los errores cometidos en ella. Aquí era más fuerte 30...h3! 31.Axe4 fxe4 32.De2 Th4 33.Df2 (33.Ae5 Dg2+ 34.Cxc2 hxc2+ 35.Rg1 Th1+ 36.Rf2 Txe1 37.Dxe1 g1D+ 38.Dxc1 e3+ 39.Rf1 e2+) 33...Th7 y las negras tienen mejores perspectivas.] 31.b5! Ce4 32.bxc6 bxc6 33.Tb1 Ahora el blanco está mejor 33...Rd8 34.Tb8+? [Conformándose con tablas. Con 34.Ae5 las blancas mantenían la ventaja] 34...Re7 35.Tb7+ Re8 36.Tb8+ Rd7 37.Cc4?? [Omitiendo el mate. Las blancas, naturalmente, debían forzar el empate jugando 37.Tb7+=] 37...Dg1+ 38.Rh3 Cf2+ [Suficiente, pero 38...Tg3+! 39.Dxc3 (39.Axc3 Cg5#) 39...Dh1+ (39...hxc3+ 40.Txh8 Dh2#) 40.Dh2 Cf2# forzaba el mate más rápido.] 39.Dxf2 Dxf2?! [Esto también gana, pero 39...Dh1+ 40.Ah2 (40.Dh2 Df3+) 40...Tg3+ 41.Dxc3 hxc3+ 42.Txh8 Dxh2# lo conseguía más rápidamente.] 40.Ce5+ [Ya no hay

tablas. Si 40.Tb7+ Rd8! 41.Tb8+ Re7 42.Tb7+ Rf6 43.Ae5+ Rg6-+ **40...Re7??** [La última jugada del control y la que deja escapar la victoria. Con 40...Rd6-+ las negras ganarían.] **41.Tb7+** Ahora el rey no podrá escapar a los jaques. **41...Rf8** [41...Rf6?? 42.Tf7#; 41...Rd6?? 42.Td7#; 41...Rd8 42.Cf7+ Rc8 43.Cd6+ Rd8 44.Cf7+=] **42.Tb8+ Re7 43.Tb7+ Rf8 44.Tb8+ Rg7 45.Tb7+ Rf8 46.Tb8+ Re7 47.Tb7+ Re8 48.Tb8+ 1/2-1/2**

**Adams,M (2744) - Radjabov,T (2610) [B01]
Eurotel Trophy Prague (1.1), 28.04.2002**

1.e4 d5 2.exd5 Dxd5 3.Cc3 Da5 4.d4 Cf6 5.Cf3 c6 6.Ad2 Af5 7.Ac4 e6 8.Cd5 Dd8
9.Cxf6+ gxf6 10.Ab3 Cd7 11.De2 Dc7 12.Ch4 [12.0-0-0 Ad6 13.d5?! cxd5 14.Cd4
Ag6 15.Cxe6? fxe6 16.Dxe6+ Ae7 17.Aa4 b5 18.Dxd5 Tc8 19.Ac3? (19.Aa5 Df4+
20.Td2 Dxa4 21.Dxd7+ Rf7 22.Dd5+ Rg7+) 19...bxa4 20.The1 Cb6--+ Jonkman,H-
Smeets,J. Zwolle 2000] 12...Ag6 13.0-0-0 0-0-0 14.g3 [14.Cxg6 hxg6 15.h4 Ah6
16.Axh6 Txh6 17.g3 f5= Grosar,K-Rukavina,J. Bled 1999] 14...Ad6 15.Rb1 The8



16.The1 Rb8 17.a3 Ra8 18.Df3 Tc8 19.Cxg6 hxg6 20.h4 f5 21.h5?! [21.Ag5 Th8
22.c4+/- era algo mejor.] 21...gxh5= 22.Dxh5 Cf6 23.Df3 Ce4 24.Ae3 c5! 25.dxc5 [
Falla 25.d5?! debido a 25...c4] 25...Cxc5 26.De2 Cxb3 27.cxb3 f4 28.Tc1 Db8
29.gxf4 Axf4 30.Dh5 Axe3 31.fxe3 f5 32.Df7 Dd6 33.Ted1 Txc1+ 34.Txc1 Tf8
35.Dg7 Rb8 36.Ra2 [36.Tc7 Dxc7 37.Dxf8+ Dc8 38.Dd6+ Ra8 39.b4 a6=+/] 36...Tc8
37.Th1! a6 38.Th4 Tc7 39.Df6 Ra7 40.Td4 De7 41.De5 Td7 42.Tc4 Td5 43.Dc3 Dd6
44.e4 1/2-1/2

**Reichmann,H (2305) - Westphal,W (2188) [B01]
GER-ch Bremen (3), 08.11.1998**

Esta partida nos muestra el modo en que las negras pueden conseguir contrajuego en el flanco de rey cuando ambos bandos han enrocado largo. También con ambos bandos enrocados largo es muy interesante el juego mostrado por las negras en la partida Ane,R - Prie,E por la forma de llevar la iniciativa en el flanco de dama

1.e4 d5 2.exd5 Dxd5 3.Cc3 Da5 4.d4 c6 5.Ac4 Cf6 6.Cf3 Af5 7.Ad2 e6 8.Ce4 Dc7 9.Cxf6+ gxf6 10.De2 Cd7 [10...Axc2 11.Tc1 Ag6 12.d5 cxd5 (12...e5!?) 13.Ab5+ Cc6 14.Cd4+/-] 11.Ab3 0-0-0 [11...Cb6 12.Ch4 Aq6 13.g3+/=] 12.0-0-0 Cb6 13.Ch4 Aq6

14.Df3 Ae7 [14...Ag7 15.Af4 Dd7 16.The1 Cd5 17.Ag3+/- (Nunn)] **15.Af4 Dd7**
16.The1 Cd5 17.Ag3 f5 18.c4 Ag5+ 19.Rb1 Cc7 [19...f4+? 20.Cxg6 hxg6 21.cxd5
 exd5 22.h4+] **20.Cxg6 hxg6 21.d5!?**



[21.Ae5!?] **21...exd5 22.cxd5 f4!** [22...cxd5? 23.Axc7 Dxc7 24.Tc1+-; 22...c5? 23.d6
 Ca6 24.Dd5+-; 22...Cxd5?? 23.Axd5 cxd5 24.Tc1+-] **23.h4** [23.dxc6 Df5+ 24.Ac2
 Txd1+ 25.Dxd1 (25.Txd1?! De5! 26.cxb7+ Rb8 27.Axf4 (27.h4? Af6+) 27...Dxf4=/+)
 25...Dc5 26.Dg4+ (26.cxb7+ Rb8 27.h4 fxc3 28.hxg5 gxf2) 26...Ce6 27.Axg6 fxc3
 28.Axf7 gxh2 29.Dxe6+ Rb8 30.Th1+/-] **23...fxg3** [23...cxd5 24.hxg5 fxc3 25.Dxg3+/-]
24.hxg5 gxf2? [24...cxd5 25.Dxg3 Dd6+/-; 24...Cxd5 25.Axd5 cxd5 26.Dxg3 Dd6+/-]
25.Dxf2! [25.dxc6?! Dd3+ 26.Dxd3 Txd3 27.cxb7+ Rxb7 28.Tf1 Txd1+ 29.Axd1 Ce6
 30.Txf2 Cxg5=] **25...cxd5 26.Dxa7+- The8** [26...Tde8 27.Tc1 Rd8 28.Ted1+-;
 26...Df5+ 27.Ac2 Dxg5 28.Tc1 Td6 29.Aa4 Ta6 30.Dc5 Dd8 31.Te7+-] **27.Txe8?** [
 27.Tc1! Df5+ 28.Ac2 Dxg5 29.Aa4+-] **27...Dxe8 28.Tc1 De4+ 29.Ra1** [29.Ac2 De2
 30.Aa4 Dd3+ 31.Ra1 Da6 32.Dc5 Dd6] **29...Df4 30.Da8+ Rd7 31.Aa4+ b5?!** [
 31...Re7! 32.Te1+ Ce6 33.Dxb7+ Rf8~-] **32.Dc6+ Re7 33.Dxc7+ Dxc7 34.Txc7+ Rd6**
35.Txf7 bxa4 36.Tf6+ [36.Rb1!?] **36...Re5 37.Txg6 d4** A pesar del peón de más, son
 las blancas las que tienen que jugar con cuidado para salvarse, dada la fuerza del
 peón pasado negro apoyado por el rey **38.Tc6?** [Era necesario acercar el rey 38.Rb1
 d3 (38...Tc8 39.Tg7 (39.Th6 d3 40.Th1 Re4 41.g6 d2 42.g7 Rd3 43.g4=) 39...d3
 40.Td7 Re4 41.g6 Re3 42.g7 d2 43.a3=) 39.Rc1 Tc8+ 40.Rd2 Tc2+ 41.Rxd3 Txb2=]
38...d3+- 39.Tc1 Rd4 [Tambien gana 39...d2 40.Td1 Re4+-] **40.Rb1 d2 41.Td1 Re3**
42.g6 Re2 43.Th1 d1D+ 44.Txd1 Rxd1 45.a3 Tg8 46.b3 Txg6 0-1

Kasparov,G (2795) - Anand,V (2725) [B01]
PCA-World Championship New York (14), 03.10.1995

1.e4 d5 2.exd5 Dxd5 3.Cc3 Da5 4.d4 Cf6 5.Cf3 c6 Esta es quizás la secuencia de
 jugadas más elástica. Aún no se definen con su alfil de casillas blancas **6.Ce5 Ae6!?**



[Una interesante alternativa a 6...Af5 7.Ad3 (o 7.Ac4 e6 8.g4 Ag6 9.h4 Cbd7!) 7...Axd3 8.Dxd3 Cbd7] **7.Ad3** [7.Ac4!? es posible, pero tras 7...Axc4 8.Cxc4 Dd8 9.0-0 e6 10.Af4 Ae7 11.Te1 0-0 las negras tienen una posición sólida; 7.Cc4 es también a considerar. Las negras pueden continuar con la natural 7...Axc4 8.Axc4 e6 9.0-0 Ad6 10.Df3 Dc7 11.h3 Cbd7 o bien con el desarrollo 7...Dc7 8.Ag5 Cbd7 9.Df3 g6] **7...Cbd7** [7...Db6 es dudosa, aunque gane un peón: 8.Ae3 Dxb2 9.Ca4 Db4+ 10.c3 Dd6 11.Cc5 con buena compensación.] **8.f4?!** Una jugada comprometida. Aunque apoya el caballo en e5 limita seriamente la actividad del alfil de casillas negras. [Es preferible 8.Cxd7 Axd7 9.0-0 aunque las negras no tienen demasiados problemas tras 9...Ag4 (9...e6 10.Af4 Db6 11.Ce2 c5 es también aceptable.) 10.Ce2 e6 11.c3 Ad6 12.Dc2 Dc7 13.h3 Ah5; 8.Cc4 es ahora menos lógica 8...Axc4 9.Axc4 e6 10.0-0 Ad6 y en comparación con la variante 7.Cc4 las blancas tienen un tiempo de menos.; 8.De2 es probablemente la mejor opción, a lo que las negras pueden seguir con 8...g6 9.0-0 Ag7] **8...g6 9.0-0 Ag7 10.Rh1** [10.f5 no da nada por 10...gxf5 11.Axf5 Cxe5 12.Axe6 fxe6 13.dxe5 Dxe5 14.Te1 Df5=/+ con algo mejores perspectivas para el negro] **10...Af5**



Así las negras impiden el avance f5, que liberaría el alfil de casillas negras. **11.Ac4?!** Kasparov critica esta jugada, señalando que las blancas no tienen nada mejor que [11.Ae3 Axd3 12.Dxd3 0-0 13.Cxd7 Cxd7 14.f5= con igualdad.] **11...e6 12.Ae2** [Después de 12.Cxd7 las negras estarían obligadas a 12...Rxd7 pero con 13.Ae3 Thd8=/+ seguido de ...Re8 quedan muy bien.] **12...h5 13.Ae3 Td8 14.Ag1** [14.Af3?! es peor debido a 14...Cxe5 15.fxe5 Cg4 16.Axg4 hxg4-/+] **14...0-0** [Con todo, era posible 14...Cxe5 15.fxe5 Cg4 con las amenazas ...Cxe5 o ...c5] **15.Af3 Cd5** Buena jugada, aunque [15...c5! era incluso más fuerte.] **16.Cxd5** [Falla 16.Ce2? Cxf4 17.Cxd7 Cxe2 18.Cxf8 Cxg1 19.Cxe6 Axe6 20.Txg1 Axd4-+ y las negras recuperan la calidad con clara ventaja] **16...exd5** [16...cxd5 era igualmente buena.] **17.Af2 Dc7 18.Tc1 f6 19.Cd3 Tfe8 20.b3** [20.c4?! es peor debido a 20...Cb6 21.b3 Df7-/+] **20...Cb6 21.a4** aunque las negras conservan una posición algo mejor, en los siguientes movimientos las blancas lograron complicar la partida y aprovechando los apuros de tiempo, darle la vuelta. El resto no tiene ya mucha relación con la apertura, aunque fue interesante y lo damos con breves comentarios. **21...Cc8 22.c4 Df7 23.a5 Af8** [23...a6!? 24.cxd5 cxd5 25.Cc5 Cd6=/+] **24.cxd5 cxd5 25.Ah4 Cd6 26.a6 b6** [Más sencillo era 26...bxa6] **27.Ce5!?** Las blancas buscan enredar las cosas, pues el camino tranquilo [27.Cb4 daría a las negras una ventaja cómoda mediante 27...Ce4 (27...Ae4-/+ también es bueno) 28.Cc6 Td7-/+] **27...De6** Las negras no se deciden a aceptar el presente. Con [27...fxe5 28.fxe5 Ce4 29.Axd8 Txd8 30.g4 hxg4 31.Axg4 Axd4 32.Dxg4 Cf2+ 33.Txf2 Dxf2 34.Dxg6+ Ag7 35.Tc7 (También es bueno 35.De6+ Rf8 (35...Df7?! 36.Dxf7+ Rxf7 37.Tc7++/=) 36.Dg4©) 35...Df1+ aunque las negras tienen una pieza de ventaja, su tarea no es nada sencilla a causa de la debilidad del peón a7] **28.g4! hxg4 29.Cxg4**



Ag7?! [29...Ae7! era más fuerte, y si 30.Ch6+ (30.Tc7? Axc4 31.Axc4 f5 32.Txe7 Txe7 33.Axe7 Dxe7 34.Af3 Ce4-/+) 30...Rg7 31.Cxf5+ Cxf5 32.Te1! Dd6 33.Ag3 Th8 las negras están mejor.] 30.Tc7 Esta fase de la partida se jugó en apuros de tiempo. Las negras no acertaron con las mejores jugadas. **30...Ce4?! [Lo correcto era 30...Axc4 31.Axc4 f5! 32.Axd8 fxc4 33.Ah4 De4+ 34.Rg1 Cf5 35.Af2 Axd4 con buena compensación por la calidad.] 31.Ce3 Ah3?! [31...Dd6] 32.Tg1 g5?! [32...Dd6!? 33.Txa7 Dxf4 34.Txg6 Td7 35.Txd7 Axd7] 33.Ag4 Axc4 34.Dxc4 Dxc4 35.Txc4 Cd6 36.Af2 Cb5 37.Tb7 Te4 38.f5 Txc4?! [38...Tc8 39.Txe4 dxe4 40.d5+/-] 39.Cxc4 Tc8 40.Td7 Tc2? [40...Tc3 41.Txd5 Txb3 42.Td8+ Rf7 43.Td7+ Rf8 44.d5 Tf3] 41.Txd5 1-0**

**Nijboer,F (2530) - Hodgson,J (2570) [B01]
NED-chT NED (7), 1994**

1.e4 d5 2.exd5 Dxd5 3.Cc3 Da5 4.d4 c6 [4...Cf6 5.Cf3 Af5 6.Ad2 c6 7.Ac4 e6 es otro orden de jugadas aceptable para las negras.] 5.Cf3 Cf6 6.Ac4 Af5 7.De2 [7.Ce5 e6 8.g4!?, 7.Ad2 e6 8.Cd5 Dd8 9.Cxf6+ Dxf6 10.Ce5 Cd7! 11.Cxd7 Dxd4!? (11...Rxd7 12.c3 Ad6 13.0-0 Dh4 14.g3 Dh3 15.Te1 h5) 12.De2 (12.Cxf8 Dxc4 13.Cxe6 Dxe6+ 14.Ae3 Dg6) 12...Dxd7 13.0-0-0 Dc7] 7...e6 8.Ad2 Ab4 [8...Cbd7 9.d5! cxd5 10.Cxd5 Dd8 11.Cxf6+ Dxf6 12.0-0-0] 9.a3 [9.0-0-0 Cbd7 10.Rb1 (10.Ch4 Ag4 11.f3 Axc3 12.Axc3? Dg5+) 10...Cb6 11.Ab3 y ahora las negras tienen la interesante maniobra 11...Axc3 12.Axc3 Db5! 13.Dxb5 cxb5 14.Ce5 a5 15.a3 Ae4! 16.The1 0-0 17.f3 Ad5 18.Axd5 Cfxd5 19.Ad2 Cc4 20.Ac1 Tfc8 con buen juego. Hjartarson,J-Hansen,C. Reykjavik 1995.; 9.Ce5 Cbd7 (9...Axc2? 10.Cxf7) 10.0-0-0 (10.Cxd7) 10...Cxe5 11.dxe5 Cd5 12.Axd5 exd5 13.g4 (13.a3 Axa3 14.Df3 Ae6 15.Ca2 Ab4 16.Axb4 Dxa2 17.De3 0-0-0-/+ Polgar,J-Hansen,C. Groningen 1993)] 9...Cbd7 10.0-0-0 Axc3 [10...Axa3? 11.Ca2 Axb2+ 12.Rxb2 Db6+ 13.Rc1+-] 11.Axc3 Dc7 12.Ce5 Cxe5 [12...Cd5; 12...b5 13.Ad3 (13.Ab3 Ae4) 13...0-0 14.Axf5 exf5 15.Df3 Cd5] 13.dxe5 Cd5 14.Ad2 0-0-0 15.g4 Ag6 16.f4 h5 17.h3 Db6 18.Thf1 hxg4 19.hxg4 Th3 [19...Dc5] 20.Tde1?! [20.f5! exf5 21.Axd5 a) 21.e6!? Dc7; b) 21.gxf5 Ah5 22.Dg2 Th4 23.Axd5 (b) 23.Ae2 Ce3) 23...Txd5 24.Tde1 es un poco mejor para las blancas.; 21...Txd5 22.gxf5 Ah5 23.Dg2 Txa3! 24.bxa3 Dd4?? (24...Axd1! 25.f6! Dd4 26.Rxd1 Da1+ 27.Re2 Dxe5+ (27...Txe5+ 28.Ae3 Dc3 29.Dh3+/-) 28.Ae3+/-) 25.Ac3! De3+ 26.Td2 Dxc3 27.Txd5 cxd5 28.Rb1 Dxe5 29.Dh3!+- Martinez,B-Alvarez,J. Santa Clara 1998; 20.Tf3 Txf3 21.Dxf3 Dd4 22.Axd5 Dxd5=] 20...Dd4 21.Aa2? [21.Ab3] 21...Txa3!



22.Ab1 [22.bxa3 Da1+ 23.Ab1 Dxa3+ 24.Rd1 Cc3#] **22...Da4 23.f5 Ta1 24.c3** [24.c4 exf5 25.gxf5 Ah5 26.Dxh5 Dxc4+ 27.Ac3 Dd3-+] **24...exf5 25.gxf5 Ah5 26.Dxh5 Da2 27.Rc2 Dc4! 28.b3** [28.Dxf7 Cb4+ 29.Rc1 Dd3] **28...Cb4+ 29.Rc1 Txb1+ 0-1**

Georgiev,K (2675) - Henrichs,T (2445) [B01]
Recklinghauser Schachtage Recklinghausen (7), 31.08.1998

1.e4 d5 2.exd5 Dxd5 3.Cc3 Da5 4.d4 c6 5.Ac4 Af5 6.Cf3 Cf6 7.Ad2 e6 8.De2 Ab4 9.0-0 Cbd7 10.a3 Axc3 11.Axc3 Dc7 12.Ce5 Cxe5 13.dxe5 Cd5 14.Ad2 0-0-0 [14...h5?! 15.Ag5] 15.g4 Ag6 16.f4 h5 17.h3 Db6 18.Thf1 hxg4 19.hxg4 Dd4 20.f5



[20.Ab3!; 20.Aa5? Cxf4-/+; 20.Tde1!?] **20...exf5 21.Ag5 Dxc4 22.Axd8** [22.Dxc4 fxc4 23.Axd8 Txd8~] **22...Dxe2 23.Axe2 Txd8 24.Af3 Ce3 25.Txd8+ Rxd8 26.Th1 Rd7** [26...Cc4!? 27.Te1 (27.Th8+? Rd7 28.Tb8 Cxe5 29.Txb7+ Rc8 30.Tb3 f4-/+) 27...Re7=+/+] **27.Th4 Re6 28.Ta4 Cg4?** [28...a6!? 29.Tb4 f4 30.Txb7 Axc2 y las negras tienen las mejores posibilidades] **29.Axc4 fxc4 30.Txc4 Rxe5 31.Rd2 Rf6 32.Tb4 b5 33.a4 a5??** [33...a6! 34.axb5 axb5 35.c4 bxc4 36.Txc4 Re5 37.Txc6 Ae4] **34.axb5** [34.axb5 axb4 35.b6+-] **1-0**

Shirov,A (2690) - Salov,V (2665) [B01]
Madrid Madrid (7), 1997

1.e4 d5 2.exd5 Dxd5 3.Cc3 Da5 4.d4 Cf6 5.Cf3 c6 6.Ac4 Af5 7.Ad2 e6 8.Cd5 Dd8 9.Cxf6+ Dxf6 10.De2! [10.0-0 Cd7 (10...Ag4!?) 11.c3 Ad6 12.Ag5 Dg6 13.Dd2 h6 14.Af4 Ae7 15.Tfe1 0-0 16.Ag3+/- Campora-Wolff. Buenos Aires 1997; 10.Ce5 Cd7 (10...Ad6 11.Ac3 0-0 12.0-0 Axe5 13.dxe5 De7 14.De2 Cd7 15.Tad1+/-) 11.Cxd7 (11.De2?! Cxe5 12.dxe5 Dg6 13.f3 h5 1/2-1/2 Schmittiel,E-Van der Werf,M/Wijk op 1993/CBM 34) 11...Rxd7 (11...Dxd4!?) 12.c3 Dg6 (12...Ad6!? 13.0-0 Dh4! 14.g3 Dh3 15.Te1 h5 16.Af1 Dg4 17.Db3!? Rc7 18.Ae2 Dg6 19.c4 h4 20.c5 Ae7 21.Af4+ Rc8 22.Af3 hxg3 23.hxg3 Dh7-/+ Emms) 13.0-0 Ad6 14.Te1 h5 15.Af1 h4= Emms,J-Haveland,B. Gausdal 1996; 10.Ac3!? Ag4 11.Ae2 Dd8 12.h3 Ah5 13.Dd2 Cd7 14.0-0-0

Cf6 15.g4 Ag6 16.Ce5+/- Koch,J-Relange,E. FRA-chT 1993] **10...Ag4** [10...Axc2 11.d5! Dxb2 12.0-0; 10...Cd7] **11.d5**



11...Axf3 [11...Dxb2?! 12.0-0 Axf3 13.gxf3 cxd5 14.Axd5 Cc6 15.Tab1 Dd4! (15...Dxc2 16.Txb7 Cd4 17.De3->) 16.Axc6+ bxc6 17.Da6] **12.gxf3 cxd5 13.Axd5 Cd7!** [13...Cc6 14.0-0-0 Aa3 (14...Ad6 15.Ac3) 15.c3+/-] **14.0-0-0** [14.Ac3? Ab4! 15.Axb4 Dxb2] **14...Aa3** [14...0-0-0 15.Ae4+/-] **15.c3 0-0** [15...0-0-0 16.Axb7+ Rxb7 17.De4+ Rb8 18.bxa3 e5 19.Rc2!+/-] **16.Ae4!**



[16.Axb7?! Axb2+ 17.Rxb2 Tab8 18.Db5 Txb7 (18...Cb6!?) 19.Dxb7 Tb8 20.Dxb8+ Cxb8 21.Ae3~-] **16...Ae7?** [16...Ac5 17.Ae3 Axe3+ 18.Dxe3+/-] **17.Axh7+?!** [Según el propio Shirov, era más fuerte 17.h4! h6[] 18.Ag5! hxg5 19.Ah7+!! (19.Txd7? gxh4) 19...Rh8 20.hxg5 Dxg5+ (20...Df4+ 21.Rb1 Tfd8 (21...Ayg5 22.Txd7 Ah6 23.Ac2+/-) 22.Td4 De5 (22...Dxg5 23.f4+-) 23.Af5+ Rg8 24.Tdh4 Dxf5+ 25.Ra1 f6 26.g6+-) 21.Rb1 Cf6 (21...Tfd8 22.f4 Dxf4 23.Td4 Dg5 24.f4 Dc5 25.Dh2+-) 22.Ac2+ Rg8 23.Tdg1 Df4 (23...Dd5 24.De3+-) 24.Df1!! g6 (24...Tfd8 25.Dh3 Rf8 26.Dh8+ Cg8 27.Txg7 Re8 28.Tg4+-) 25.Dg2 Tfd8 (25...Cg4 26.Dh3! Ch6 27.Axg6 Ag5 28.Dh5+-) 26.Axg6 Ac5 27.Axf7+! Rxf7 (27...Rf8 28.Dg7+ Re7 29.Te1 Rd7 30.Txe6+-) 28.Dg7+ Re8 29.Th8+ Cg8 30.Dxg8+ Rd7 (30...Re7 31.Dh7+ Rd6 32.Td1+-) 31.Td1+ Ad6 32.Th7+ Rc6 (32...Rc8 33.Dxe6+ Rb8 34.Dd5+-) 33.Dxe6 De5 (33...Tab8 34.Th6 /35.Td4+-) 34.Txd6+! Dxd6 35.Dc4+ Dc5 (35...Rb6 36.Db3+ Rc5 37.Db4+ Rd5 38.Dxb7+-) 36.Tc7+ Rxc7 37.Dxc5+ Rd7 38.f4+-] **17...Rxxh7 18.Dd3+ Rg8 19.Dxd7 b6! 20.Thg1 Tad8! 21.Dxa7 Ac5 22.Ae3 Ta8 23.Db7 Txa2 24.De4!+/- Axe3+?!(+) [>=24...Tfa8!; 24...Aa3? 25.Ad4 Dh6+ 26.De3+-] 25.fxe3 b5?** [>=25...Tc8 26.Dd4 Dxd4 27.exd4 Ta5!] **26.Rc2+/- b4(+)** [26...Tc8 27.Dd4 Dxd4 28.Txd4+/-; 26...Ta4 27.Td4+/-; 26...Taa8!+/-] **27.Dxb4 Df5+** [27...Dxf3 28.Rb3!! Taa8 29.Txg7+ Rxg7 30.Tg1+ Rf6 31.Dh4+ Re5 32.Dd4+ Rf5 33.e4+ Rf4 34.Df6+ Re3 35.Te1+ Rd2 (35...De2 36.Dg5+ Rd3 37.Db5+-) 36.Dxf3 Tfb8+ 37.Rc4 Tc8+ 38.Rd4 Td8+ 39.Re5+-] **28.Rb3 Taa8??** [28...Ta5 29.e4 (29.Txg7+? Rxg7 30.Tg1+ Rh7 31.Dxf8 Tb5+ 32.Ra3 Ta5=) 29...Dh5 30.Rc2 Tb5 (30...Dxh2+ 31.Td2 Dxg1 32.Dxa5+/- /Dh1 33.Td8!) 31.Dd4 g6+-] **29.Txg7+** [29.Txg7+ Rxg7 30.Tg1+ Dg6 (30...Rh8? 31.Dh4+ Dh7 32.Df6+ Dg7 33.Dxg7#) 31.Txg6+ fxg6 32.De4+-] **1-0**

Jonkman,H (2446) - De Vreugt,D (2498) [B01]
Tel Aviv int Tel Aviv (9), 29.03.2000

1.e4 d5 2.exd5 Dxd5 3.Cc3 Da5 4.d4 Cf6 5.Ac4 Af5 6.Cf3 c6 7.Ad2 e6 8.Cd5 Dd8
9.Cxf6+ Dxf6 10.De2 Axc2?!



[10...Cd7!? es preferible 11.d5 cxd5 12.Axd5 Ae7= 1/2-1/2 Nataf,I-Waitzkin,J/Bermuda 1999 (25)] **11.0-0!? [11.d5 Dxb2 12.0-0@; 11.Ac3!?] 11...Ad6?! 12.d5 cxd5 13.Axd5 Cc6?** [13...Cd7 era preferible] **14.Axc6+ bxc6 15.Dc4 Dxb2 16.Tac1** [16.Dxc6+ es aún más fuerte: 16...Re7 17.Ac1 Tac8 18.Dxc8] **16...Ag6 17.Dxc6+ Re7 18.Tfd1 Thd8** [18...Tad8 19.Aa5 Td7 20.Ac7!+-] **19.Aa5 f6?! [19...Tac8 20.Axd8+ Txd8 21.Cd4+/-] 20.Cd4! Tdc8?! [20...Ae8 21.Axd8+ Txd8 22.Dc4+-; 20...e5 21.Ac7 Axc7 22.Dxc7+ Re8 23.Dc6+ Re7 24.Dc5+ Rf7 (24...Re8 25.Ce6+-) 25.Dc4+-] 21.Dxd6+ [21.Dxd6+ Rxd6 22.Cc6+] 1-0**

Rublevsky,S (2657) - Popov,V (2545) [B01]
St Petersburg St Petersburg (9), 22.03.2001

1.e4 d5 2.exd5 Dxd5 3.Cc3 Da5 4.Cf3 Cf6 5.d4 c6 6.Ac4 Af5 7.Ad2 e6 8.Cd5 Dd8
9.Cxf6+ Dxf6 10.De2 Cd7 [10...Ag4 11.d5 Axf3 12.gxf3 cxd5 13.Axd5 Cd7 14.0-0-0 Aa3 15.c3 0-0 16.Ae4 Ac5 17.Thg1!+- Lukez-Jaederberg/Sweden/1998/] 11.0-0-0 Cb6
12.Ad3 Axd3 13.Dxd3



13...Dg6 [13...Ad6 es preferible] 14.Db3 Dxd2 15.Thg1 Dh3 [15...Dxf2 16.Dd3+-] 16.Tg3 Df5?! [16...Dh5!] 17.Ce5+/- Ae7 18.Tf3 De4 19.Txf7 Dd5 [19...Dxd4 20.Txe7+ Rxe7 21.Ag5+-] 20.c4



1-0

Nataf,I (2475) - Waitzkin,J (2467) [B01]
Mermaid Beach Club Bermuda (3), 23.01.1999

1.e4 d5 2.exd5 Dxd5 3.Cc3 Da5 4.d4 c6 5.Cf3 Af5 6.Ac4 Cf6 7.Ad2 e6 8.Cd5 Dd8 9.Cxf6+ Dxf6 10.De2 Cd7! [10...Ag4 11.d5 Axf3 12.gxf3 cxd5 13.Axd5 Cd7 14.0-0-0 Aa3?! (>=14...0-0-0 15.Ae4 Ad6 16.Ae3 Cb6+/=) 15.c3 0-0 16.Ae4! Ver partida Shirov,A-Salov,V. Madrid 1997; 10...Axc2 11.d5 (11.Ac3!?) 11...Dxb2 12.0-0] **11.d5** [11.0-0-0 Cb6 12.Ab3 Ag4 13.d5 Axf3 14.gxf3 cxd5 15.Axd5 0-0-0 16.Ae4 Ac5= (Wahls)] **11...cxd5 12.Axd5 Ae7!?** [12...Dxb2 13.0-0 Ac5 14.Ch4 (14.Tfc1!?) (Fritz5)) 14...Axc2 15.Axe6 fxe6 16.Dxe6+ Rd8] **13.Ac3** [13.Axb7? Dxb2 14.Axa8 Dxa1+/-+] **13...Ab4!**



14.Axb4 Dxb2 15.0-0 Dxb4 16.Tab1 Da4 17.Txb7 [17.Axb7 Tb8 (17...Td8!?) 18.Ce5 0-0 19.Cc6 Tbe8 20.Cb4 Tb8=] **17...0-0** [17...Dxc2? 18.Dxc2 Axc2 19.Ac6 0-0-0 20.Tc1 Cb8 21.Ae4 Td1+ 22.Txd1 Axd1 23.Txf7+-] **18.Ab3 Dc6 19.Tb4 Cb6 20.Ch4** [20.Cd4 Dc3=] **20...a5 21.Cxf5 exf5** [21...axb4?? 22.Ce7+-] **22.Th4 a4 23.Ac4 Cxc4 24.Txc4 Db5 25.Dd3 1/2-1/2**

Emms,J (2455) - Ryan,J (2275) [B01]
BCF-ch Plymouth (3), 1992

1.e4 d5 2.exd5 Dxd5 3.Cc3 Da5 4.d4 Cf6 5.Cf3 Af5 6.Ac4 e6 7.Ad2 c6 8.De2 Ab4 9.Ce5 Cbd7 10.Cxd7 Rxd7 11.0-0-0 Tad8 12.a3 Axc3 13.Axc3 Dc7 14.f3 Rc8 15.g4 Ag6 16.Ae1 Cd5 17.Ag3



17...Db6 18.The1 The8 19.h4 h5 20.Ad3 hgx4 21.Axg6 gxf3 22.Dxf3 fxg6 23.Dg4 Cf6 24.Dxg6 Txd4 25.Dxg7 Tg4 26.Dxf6 Txd3 27.Txe6 Te3 28.Txe8+ Txe8 29.h5 De3+ 30.Rb1 De2 31.Df5+ Rb8 32.Th1 Dg2 33.Th3 Te1+ 34.Ra2 Dg1 35.Dg4 Rc7 36.Df4+ Rc8 37.Dg4+ Rd8 38.Dh4+ Te7 39.Te3 1-0

Clase 10. Teoría de la Defensa Escandinava

Como hemos comentado en la introducción, nos vamos a concentrar especialmente en la línea derivada de **1.e4 d5 2.exd5 Dxd5 3.Cc3 Da5 4.d4 Cf6 5.Cf3 c6**



5...Af5 es igualmente bueno para la línea que queremos jugar, pero está bien no demostrar demasiado pronto nuestras intenciones: ...c6 es una jugada más o menos necesaria si llevamos el alfil a f5 y de esta manera el negro no se define ya que también podría jugar líneas con ...Ag4

Ahora las blancas tienen dos opciones principales **6.Ce5** (que de paso evita la posibilidad de ...Ag4, lo que puede ser una razón para que las blancas la elijan) o **6.Ac4**. También es posible 6.Ad2 pero después de 6...Af5 las blancas suelen jugar 7.Ac4 trasponiendo a esta última variante.



1) Tras 6.Ce5 Ae6!? la partida clave es Kasparov,G - Anand,V donde se jugó 7.Ad3 Cbd7 8. f4 g6 y las negras quedaron bien, aunque luego perdieron. También es interesante la línea 8.Cxd7 ver la partida Brodsky,M - Galliamova, G. La posibilidad 7.Ac4 se responde con 7...Axc4 8.Cxc4 Dd8 9.Ag5 e6 10.0-0 Ae7 y las negras tienen una posición sólida sin problemas para igualar.

2) 6.Ac4 Af5 lleva a posiciones más críticas. Las blancas puede elegir entonces entre dos continuaciones principales: 7.Ce5 y 7.Ad2



2A) 7.Ce5 e6 8.g4 es una continuación importante y que obliga a las negras a jugar con cuidado. Hay que jugar 8...Ag6 9.h4 Cbd7



Ahora 10.De2 no es bueno debido a 10...Cxe5 11.dxe5 Ce4 12.Th3 Cxc3 13.bxc3 h5 14.Ag5 hxg4 16.Tg3 Ae7 0-1 Luukkonen,T - Holmsten,A. Tampere, 1998. Así que la única continuación aceptable es 10.Cxd7 Cxd7 (10...Rxd7 es jugable también, pero es menos lógica) 11.h5 Ae4 12.Th3 Ag2. Para análisis más completos de esta línea ver la partida Anand,V - Lautier,J

2B) 7.Ad2 es la continuación que puede considerarse principal. Las negras responden 7...e6 y se llega a la siguiente posición:



Aquí las blancas tienen diversas continuaciones 8.0-0, 8.De2 (preparando el enroque largo) 8.Ce5, 8.Cd5 y 8.Ce4

2B1) 8.0-0 no es demasiado enérgico. Tras 8...Cbd7 9.Te1 Dc7 10. Ab3 Ad6 11.h3 0-0 las negras están muy bien.

2B2) 8.De2 es mejor. Las negras no pueden aceptar el peón: 8...Axc2? 9.Tc1 (la directa 9.d5 también es buena) 9...Ag6 10.d5! con clara ventaja de las blancas. La mejor continuación para las negras es 8...Ab4 9.0-0-0 Cbd7



En esta posición las blancas tienen varios caminos a su disposición. El intento de ganar la pareja de alfiles con 10.Ch4 puede ser respondido con 10...Ag4 y si 11.f3 Axc3 y puesto que no es posible capturar 12.Axc3 debido al jaque 12...Dg5+ las blancas se ven obligadas a 12.bxc3 y tras 12...Ah5 13.g4 Da3+ 14.Rb1 Ag6 15.Ab3 a5 las negras están bien.

Tampoco da mucho la jugada profiláctica 10.Rb1 debido a la maniobra 10...Cb6! 11.Ab3 Axc3 12.Axc3 Db5! una maniobra típica para controlar las casillas blancas que hemos visto en las partidas modelo Hjartarson,J - Hansen,C y Wedberg,T - Sjodahl,P

10.Ce5 Cxe5 11.dxe5 Cd5 no crea demasiados problemas a las negras, pues si 12.Axd5 exd5 13.g4 sigue 13...d4! ver partida Horwitz,B – Taylor



10.a3 es la continuación principal, a lo que las negras deben responder 10...Axc3 11.Axc3 Dc7 12.Ce5 Cxe5 aunque también resulta muy interesante la maniobra 12...b5 13.Ab3 Ae4 para llevar este alfil a d5. De todas maneras parece que las negras no llegan a igualar. Ver partida Zagrebelny,S - Danielsen,H

Así pues 12...Cxe5 es la continuación más segura y la variante principal sigue 13.dxe5 Cd5 14.Ad2 0-0-0 15.g4 Ag6 16.f4 h5 17.h3 Db6 (Una alternativa muy interesante y que posiblemente sea la mejor opción de las negras para igualar es 17...hxg4 18.hxg4 Txh1 19.Txh1 Db6 ver la partida Hautot,S - Lahtinen,M) 18.Thf1 hxg4 19.hxg4 y ahora existen varias posibilidades interesantes 19...Th3 ver partida Hautot,S - Lahtinen,M 1-0 19...Dc5 ver Nijboer,F - Hodgson,J y 19...Dd4 ver Psakhis,L - Wahls,M . De ellas la primera parece insuficiente, mientras que la segunda parece la más recomendable, aunque las negras deben jugar con precisión. La tercera no ha sido todavía suficientemente experimentada en la práctica.



2B3) 8.Cd5 es una de las continuaciones principales. A diferencia de la variante que analizaremos en último lugar (8.Ce4) las negras tienen menos elección y deben jugar 8...Dd8 9.Cxf6+ tras lo cual deben decidir si capturan con el peón o con la dama.

La captura con el peón parece interesante, seguido del enroque largo, por ejemplo 9...gxf6 10.Ab3 Cd7 11.De2 Dc7 12.0-0-0 (el enroque corto para las blancas es peligroso, como demuestra la partida Georgiev,K - Henrichs,T) 12...0-0-0 las negras tienen buenas posibilidades de igualar y en este sentido es interesante la partida Mainka,R - Stefanova,A aunque el plan mostrado por las blancas en la partida Adams,M - Radjabov,T plantea a las negras problemas cuya resolución no está completamente lograda.

En cuanto a la captura con la dama 9...Dxf6 tiene la ventaja de mantener intacta la estructura de peones, pero la dama queda en una casilla expuesta y el desarrollo se retrasa. Después de la jugada de Shirov 10.De2 preparando el enroque largo, las negras deben jugar con mucho cuidado



10...Cd7 parece lo mejor. Las alternativas 10...Ag4 y 10...Ad6 parecen peor, como demuestran las partidas No es un texto válido Marciano,D - Prie,E y capturar el peón con 10...Axc2 es muy peligroso Shirov,A - Salov,V. Con 10...Cd7 las blancas pueden jugar 11.0-0-0 Jonkman,H - De Vreugt,D o 11.d5 Rublevsky,S - Popov,V y en ambos casos las negras se sostienen, aunque con ciertas dificultades.

Toda esta línea es una de las más críticas para el sistema elegido por las negras.



2B4) 8.Ce4 esta jugada es menos lógica que 8.Cd5 pues deja más opciones a las negras. Además de la retirada 8...Dd8 lo que en caso de 9.Cxf6+ transpone a la variante anterior, las negras pueden jugar su dama a c7 o b6. Esta última es interesante, aunque existen pocos ejemplos de ella, pero 8...Dc7 es completamente lógica. Entonces tras 9.Cxf6 (9.Cg3 Ag6 puede llevar a posiciones muy similares a la Defensa Caro Kann, aunque 9...Ag4 es también muy interesante) 9...gxf6

Las negras tienen la misma posición que en la variante 8.Cd5 cuando capturan en f6 con el peón, que ya hemos visto anteriormente, aunque con la importante diferencia de que su dama está en c7, una jugada muy útil pues las negras en estas líneas suelen enroscarse largo. Por ello no es raro que experimenten menos dificultades que en la mencionada variante. Tkachiev,V - Ricardi,P confirma esta afirmación.

